

PROJEKT ZGŁOSZENIA ROBÓT

Nazwa inwestycji:

Termomodernizacja stropodachu Szkoły Podstawowej im. A. A. Michelsona w Strzelnie

Lokalizacja:

dz. nr 1131/2 (040904_4.0001.1131/2)

obręb ewid. Strzelno

gmina Strzelno, powiat mogileński

Inwestor:

Gmina Strzelno

ul. Cieślewicza 2

88-320 Strzelno

Data opracowania:

17.10.2025 r.

Branża	Data	Projektant	Podpis
Budowlana	17.10.2025 r.	inż. Stanisław Wołek NB-7210/245/79 Uprawnienia budowlane do projektowania w specjalności konstrukcyjno-budowlanej	

SPIS TREŚCI – PROJEKT ZGŁOSZENIA ROBÓT

CZĘŚĆ OPISOWA PROJEKTU ZGŁOSZENIA ROBÓT	4
1. Nazwa inwestycji	5
2. Adres inwestycji	5
3. Inwestor	5
4. Cel opracowania dokumentacji	5
5. Podstawa opracowania	6
6. Uproszczony opis stanu istniejącego budynku objętego opracowaniem	6
7. Charakterystyczne parametry	8
8. Zakres robót podstawowych	8
9. Zakres robót towarzyszących	10
10. Obsługa komunikacyjna terenu	11
11. Zgodność założeń decyzji o warunkach zabudowy z planowaną inwestycją	11
12. Współczynniki przenikania ciepła stropodachu	12
13. Ochrona zabytków, przyrody, krajobrazu	12
14. Dane dotyczące warunków ochrony przeciwpożarowej	13
15. Informacja o zagrożeniach dla środowiska	13
16. Dostępność dla osób niepełnosprawnych	13
17. Liczba lokali mieszkalnych i użytkowych	13
18. Oddziaływanie inwestycji na działki sąsiednie (obszar oddziaływania)	14
19. Ewentualne roboty dodatkowe lub towarzyszące	15
20. Uwagi końcowe	15
21. Podsumowanie	17
22. Oświadczenie Projektanta	18
23. Uprawnienia budowlane Projektanta	19
24. Zaświadczenie o przynależności Projektanta do Izby Inżynierów	20
INFORMACJA BIOZ	21
DOKUMENTACJA FOTOGRAFICZNA STANU ISTNIEJĄCEGO	30
CZĘŚĆ RYSUNKOWA PROJEKTU ZGŁOSZENIA ROBÓT	49
Rys. PZT1 Plan zagospodarowania terenu	50
Rys. i1 Elewacja nr 1 – stan istniejący	51

Rys. i2 Elewacja nr 2 oraz nr 3 – stan istniejący	52
Rys. i3 Elewacja nr 4 oraz nr 5 – stan istniejący	53
Rys. i4 Elewacja nr 6 – stan istniejący	54
Rys. i5 Elewacja nr 7 oraz nr 8 – stan istniejący	55
Rys. i6 Rzut stropodachu – stan istniejący (cz. I)	56
Rys. i7 Rzut stropodachu – stan istniejący (cz. II)	57
Rys. p1 Elewacja nr 1 – projektowany	58
Rys. p2 Elewacja nr 2 oraz nr 3 – stan projektowany	59
Rys. p3 Elewacja nr 4 oraz nr 5 – stan projektowany	60
Rys. p4 Elewacja nr 6 – stan projektowany	61
Rys. p5 Elewacja nr 7 oraz nr 8 – stan projektowany	62
Rys. p6 Rzut stropodachu – stan projektowany (cz. I)	63
Rys. p7 Rzut stropodachu – stan projektowany (cz. II)	64

CZĘŚĆ OPISOWA
PROJEKTU
ZGŁOSZENIA ROBÓT

CZĘŚĆ OPISOWA

PROJEKTU ZGŁOSZENIA ROBÓT

1. Nazwa inwestycji

Termomodernizacja stropodachu Szkoły Podstawowej im. A. A. Michelsona w Strzelnie

2. Adres inwestycji

dz. nr 1131/2 (040904_4.0001.1131/2)

obręb ewid. Strzelno

gmina Strzelno, powiat mogileński

3. Inwestor

Gmina Strzelno

ul. Cieślewicza 2

88-320 Strzelno

4. Cel opracowania dokumentacji

Celem niniejszego opracowania jest wskazanie zakresu robót budowlanych w ramach zadania inwestycyjnego pn. „Termomodernizacja stropodachu Szkoły Podstawowej im. A. A. Michelsona w Strzelnie”, obejmującego wykonanie prac mających na celu ograniczenie strat ciepła przez stropodach budynku oraz poprawę jego efektywności energetycznej.

Projektowane roboty budowlane mają na celu dostosowanie parametrów ciepłnoizolacyjnych stropodachu do aktualnych wymagań określonych w przepisach techniczno-budowlanych, w szczególności w Rozporządzeniu Ministra Infrastruktury z dnia 12 kwietnia 2002 r. w sprawie warunków technicznych, jakim powinny odpowiadać budynki i ich usytuowanie.

Realizacja niniejszego przedsięwzięcia przyczyni się do:

- zmniejszenia zapotrzebowania na energię ciepłą budynku,
- poprawy komfortu cieplnego użytkowników,
- obniżenia kosztów eksploatacyjnych,
- poprawy estetyki zewnętrznej obiektu,

- zwiększenia trwałości i odporności stropodachu na czynniki atmosferyczne.

Dodatkowo, budynek Szkoły Podstawowej im. A. A. Michelsona w Strzelnie został wyznaczony przez Inwestora (Gminę Strzelno) jako obiekt pełniący funkcję zastępczych miejsc szpitalnych (ZMS), zgodnie z założeniami obrony cywilnej i planami zarządzania kryzysowego. W związku z tym, realizacja termomodernizacji stropodachu zwiększy bezpieczeństwo obiektu, zapewni właściwy mikroklimat oraz utrzymanie odpowiednich warunków cieplno-wilgotnościowych w pomieszczeniach, które mogą być wykorzystywane jako zastępcze miejsca szpitalne w sytuacjach nadzwyczajnych.

Przeprowadzenie inwestycji stanowi istotny element działań Inwestora w zakresie poprawy efektywności energetycznej budynków użyteczności publicznej oraz dostosowania ich do współczesnych standardów technicznych i eksploatacyjnych. Realizacja zadania przyczyni się jednocześnie do poprawy bezpieczeństwa, trwałości i funkcjonalności obiektu w perspektywie długoterminowej.

5. Podstawa opracowania

- zlecenie Inwestora,
- wytyczne i ustalenia z Inwestorem,
- archiwalne dokumentacje projektowe,
- oględziny terenu oraz inwentaryzacja stanu istniejącego,
- zdjęcia obiektu,
- dokumentacja kosztorysowa z dnia 25.09.2025 r.,
- Ustawa Prawo budowlane z dnia 7 lipca 1994 r.,
- Rozporządzenie Ministra Infrastruktury z dnia 12 kwietnia 2002 r. w sprawie warunków technicznych, jakim powinny odpowiadać budynki i ich usytuowanie,
- pozostałe przepisy, normy i akty prawne.

6. Uproszczony opis stanu istniejącego budynku objętego opracowaniem

Przedmiotem opracowania jest budynek użyteczności publicznej o funkcji oświatowej, stanowiący siedzibę Szkoły Podstawowej im. A. A. Michelsona w Strzelnie. Obiekt zlokalizowany jest na działce będącej własnością Gminy Strzelno. Placówka składa się z dwóch połączonych ze sobą budynków oznaczonych numerami identyfikacyjnymi 221

oraz 214. Projektowane prace termomodernizacyjne obejmują wyłącznie budynek o numerze identyfikacyjnym nr 214, w którym stwierdzono niewystarczające parametry cieplne stropodachu.

Cały zespół budynków placówki posiada trzy zasadnicze segmenty:

- segment główny (południowy) – usytuowany w części frontowej,
- segment boczny (wschodni) – prostopadły do segmentu głównego,
- segment z salą gimnastyczną (północny) – połączony z segmentem bocznym poprzez łącznik.

Średnia wysokość segmentu południowego oraz wschodniego (głównego i bocznego) wynosi ok. 12,50 m, natomiast wysokość segmentu stanowiącego salę gimnastyczną – ok. 6,50 m oraz 4,00 m (wysokość łącznika). Zakres opracowania obejmuje stropodach segmentu głównego oraz segmentu bocznego – tj. część oznaczoną na mapie numerem identyfikacyjnym 214. Segment stanowiący salę gimnastyczną wraz z łącznikiem nie jest objęty zakresem prac, ponieważ w ostatnich latach przeprowadzono gruntowny remont stropodachu – w związku z tym stan techniczny i parametry cieplne tej części placówki są obecnie zadowalające i zgodne z aktualnymi wymaganiami przepisów.

Segment główny (południowy) oraz segment boczny (wschodni) budynku znajdują się w dobrym stanie technicznym. W ramach wcześniej realizowanego zadania inwestycyjnego wykonano remont elewacji zewnętrznych obejmujący docieplenie ścian, co znacząco poprawiło parametry cieplne ścian zewnętrznych i estetykę obiektu. Przedmiotowe roboty nie obejmowały jednak stropodachu segmentu głównego i bocznego, co w konsekwencji powoduje zwiększone straty ciepła przez górną przegrodę budynku. Stropodach w stanie istniejącym oceniono jako technicznie zadowalający, lecz energetycznie nieefektywny. Brak skutecznej warstwy izolacji termicznej oraz postępujące zużycie powłok papowych powodują nadmierne przenikanie ciepła oraz pogorszenie bilansu energetycznego budynku. Wobec powyższego, zasadne jest wykonanie robót termomodernizacyjnych mających na celu poprawę izolacyjności cieplnej przegrody, ograniczenie strat energii cieplnej oraz zwiększenie trwałości eksploatacyjnej stropodachu.

Szczegółowa dokumentacja fotograficzna obrazująca stan istniejący została zamieszczona w dalszej części opracowania, natomiast w części rysunkowej ujęto inwentaryzację techniczno-budowlaną obiektu w zakresie niezbędnym do opracowania projektu termomodernizacji.

7. Charakterystyczne parametry

1.	Powierzchnia zabudowy budynku objętego opracowaniem	~ 880,95 [m ²]
2.	Wysokość budynku objętego opracowaniem	~ 12,30 – 12,80 [m]
3.	Liczba kondygnacji nadziemnych w budynku objętym opracowaniem	3
4.	Liczba kondygnacji podziemnych w budynku objętym opracowaniem	1
5.	Długość obiektu objętego opracowaniem (segment główny - południowy)	~ 51,30 [m]
6.	Szerokość obiektu objętego opracowaniem (segment główny - południowy)	~ 9,50 [m]
7.	Długość obiektu objętego opracowaniem (segment boczny - wschodni)	~ 41,00 [m]
8.	Szerokość obiektu objętego opracowaniem (segment boczny - wschodni)	~ 9,60 [m]

8. Zakres robót podstawowych

Roboty podstawowe w zakresie termomodernizacji stropodachu szkoły podstawowej obejmować będą m.in. następujące prace:

- **demontaż istniejących obróbek blacharskich**

W ramach prac należy zdemontować wszelkie istniejące obróbki blacharskie, które znajdują się w złym stanie technicznym i nie nadają się do ponownego wykorzystania. Demontaż należy prowadzić ze szczególną ostrożnością – tak, aby nie uszkodzić podłoża oraz pozostałych elementów stropodachu. Zdemontowany materiał należy posegregować i przekazać do utylizacji zgodnie z obowiązującymi przepisami.

- **odbicie tynków z kominów**

Z powierzchni kominów należy usunąć istniejące tynki, które utraciły przyczepność i uległy spękanii lub odspojeniu. Odbicie tynków należy wykonać ręcznie, przy użyciu młotków i przecinaków, zachowując ostrożność, aby nie uszkodzić murów kominowych. Powierzchnie po odbiciu tynku należy dokładnie oczyścić z luźnych fragmentów zaprawy i kurzu, a ubytki w spoinach wypełnić nową zaprawą. Przed wykonaniem nowych wypraw tynkarskich powierzchnię należy zagruntować preparatem zwiększającym przyczepność.

- **demontaż istniejącego i montaż nowego systemu orywnowania**

W ramach prac należy zdemontować istniejące rynny dachowe oraz rury spustowe. W ich miejsce należy zamontować nowy system orywnowania wykonany z blachy tytanowo-cynkowej, obejmujący rynny półokrągłe o średnicy 150 mm oraz rury spustowe o średnicy 150 mm. System orywnowania należy zamontować z zachowaniem odpowiednich spadków w kierunku rur spustowych, a rury spustowe prowadzić w sposób umożliwiający swobodny odpływ wód opadowych.

- **demontaż istniejącej instalacji odgromowej**

Przed rozpoczęciem zasadniczych prac należy wykonać demontaż istniejącej instalacji odgromowej. W trakcie demontażu instalacji odgromowej należy zwrócić szczególną uwagę na ostrożne usunięcie starych uchwytów mocujących, aby nie uszkodzić podłoża. Wszystkie elementy zdemontowane i nienadające się do ponownego użycia należy zutylizować zgodnie z obowiązującymi przepisami.

- **izolacja termiczna stropodachu**

Na oczyszczonej i przygotowanej powierzchni stropodachu należy wykonać izolację termiczną ze styropapy EPS100 o grubości 20 cm i współczynnika przewodzenia ciepła $\lambda = 0,031 \text{ [W/m}^2\text{*K]}$. Połączenia płyt powinny być szczelne, bez szczelin i przerw. Po wykonaniu ocieplenia współczynnik przenikania ciepła przegrody wynosić będzie $U = 0,125 \text{ [W/m}^2\text{*K]}$, co spełniać będzie wymagania określone w warunkach technicznych (WT2021).

- **wykonanie pokrycia papowego**

Na przygotowanej warstwie termoizolacji w postaci styropapy EPS100 należy wykonać dwuwarstwowe pokrycie dachowe z papy termozgrzewalnej. System pokrycia obejmuje warstwę podkładową oraz warstwę wierzchniego krycia. Należy bezwzględnie pamiętać o wcześniejszym oczyszczeniu podłoża z wszelkich zanieczyszczeń – odpowiednio oczyszczona i przygotowana powierzchnia jest kluczowa do przeprowadzenia dalszych prac polegających na układaniu pokrycia w postaci papy. Prace dekarские należy prowadzić w temperaturze dodatniej, z zachowaniem wymaganych szerokości zakładów oraz kierunku układania zgodnie z dokumentacją techniczną producenta.

- **tynkowanie kominów oraz montaż nakryw kominowych**

W ramach prac wykonać należy tynkowanie wszelkich kominów, a następnie wykonać montaż betonowych nakryw kominowych. Powierzchnia kominów powinna być zabezpieczona przed

zawilgoceniem. Ponadto, w trakcie prac należy zamontować nowe rury wentylacyjne wraz z niezbędnymi akcesoriami zapewniającymi ich prawidłowe działanie.

- **wykonanie nowych obróbek blacharskich**

Wszelkie obróbki blacharskie należy wykonać z blachy tytanowo-cynkowej, w odcieniach kolorystycznych dopasowanych do budynku. Obróbki należy wykonać zgodnie z zasadami sztuki dekarskiej, zapewniając szczelność połączeń poprzez ich uszczelnienie silikonem dekarским lub taśmami butylowymi w celu zabezpieczenia przed wnikaniem wody i wilgoci.

- **montaż nowej instalacji odgromowej**

W celu ochrony budynku przed wyładowaniami atmosferycznymi należy wykonać nową instalację odgromową, a po jej wykonaniu należy przeprowadzić wszelkie niezbędne pomiary i próby skuteczności ochrony odgromowej. Wszystkie montowane elementy powinny wytrzymywać bez uszkodzenia skutki prądu pioruna i przypadkowe napięcia opisane w normie PN-EN 50164. Mocowanie elementów instalacji odgromowej musi odbywać się zgodnie z wymogami technicznym oraz obowiązującymi normami. Nowa instalacja powinna być dokładnie sprawdzona pod kątem ciągłości przewodów, aby skutecznie chronić obiekt przed wyładowaniami atmosferycznymi.

UWAGA: PRZED WYKONANIEM WYCENY ORAZ PRZYSTĄPIENIEM DO REALIZACJI PRZEDMIOTOWEGO ZAMIERZENIA BUDOWLANEGO ZALECA SIĘ, ABY WYKONAWCA WYKONAŁ SZCZEGÓŁOWE OGLĘDZINY OBIEKTU OBJĘTEGO OPRACOWANIEM. SZCZEGÓŁOWY ZAKRES PRAC TERMOMODERNIZACYJNYCH (WRAZ Z ZESTAWIENIEM POWIERZCHNI ORAZ WSZELKICH PARAMETRÓW MATERIAŁÓW) PRZEDSTAWIONY ZOSTAŁ W PRZEDMIARZE ROBÓT ORAZ SST, STANOWIĄCYCH INTEGRALNĄ CZĘŚĆ NINIEJSZEGO PROJEKTU ZGŁOSZENIA ROBÓT.

9. Zakres robót towarzyszących

Roboty towarzyszące w zakresie termomodernizacji stropodachu budynku szkoły podstawowej obejmować będą m.in. następujące prace: roboty przygotowawcze, urządzenie, utrzymanie oraz likwidacja ewentualnych obiektów tymczasowych i zapleczy socjalnych, zorganizowanie i wykonanie wszystkich dostaw materiałów i urządzeń, które są niezbędne do wykonania prac, zapewnienie materiałów pomocniczych niezbędnych do

prawidłowego wykonania robót podstawowych, zorganizowanie i przeprowadzenie niezbędnych prób, pomiarów, badań, inspekcji, sprawdzeń oraz odbiorów, wywóz materiałów z robót rozbiórkowych (demontażowych) oraz związany z tym koszt załadunku, transportu, składowania oraz utylizacji, uczestnictwo w radach budowy, przygotowywanie dokumentów rozliczeniowych i raportów postępów pracy, doprowadzenie terenu prac budowlanych do stanu pierwotnego lub zakładanego stanu zgodnego z dokumentacją projektową, zapewnienie niezbędnego sprzętu i maszyn, wykonanie napraw będących następstwem uszkodzeń dokonanych przez wykonawcę lub ewentualnych podwykonawców, zastosowanie środków zabezpieczających obszar prac, pomiar do rozliczenia robót, działania ochronne zgodnie z warunkami BHP, utrzymanie drobnych narzędzi i urządzeń, mycie, zmiatanie i sprzątanie zabrudzonych przez wykonawcę układów komunikacyjnych, usuwanie zanieczyszczeń z obszaru prac, wykonanie niezbędnych zabezpieczeń, opracowanie dokumentacji powykonawczej, a także pozostałe czynności i prace niezbędne do wykonania robót podstawowych.

10. Obsługa komunikacyjna terenu

Obsługa komunikacyjna terenu objętego pracami przedstawionymi w przedmiotowej dokumentacji odbywa się bezpośrednio poprzez istniejący zjazd z jednokierunkowej drogi gminnej nr 140611C stanowiącej ul. Kardynała Wyszyńskiego – dz. nr 307/2, obręb Strzelno (040904_4.0001.307/2).

11. Zgodność założeń decyzji o warunkach zabudowy z planowaną inwestycją

Zakres planowanych robót obejmuje wyłącznie prace związane z termomodernizacją stropodachu budynku szkoły podstawowej i nie powoduje zmiany funkcji ani przeznaczenia obiektu. Projektowane roboty nie wpływają również na istniejące zagospodarowanie terenu w obrębie działki, na której zlokalizowany jest budynek. W związku z powyższym zgodnie z przepisami ustawy z dnia 27 marca 2003 r. o planowaniu i zagospodarowaniu przestrzennym, dla przedmiotowego zamierzenia budowlanego nie zachodzi konieczność uzyskania decyzji o warunkach zabudowy lub decyzji o lokalizacji inwestycji celu publicznego.

12. Współczynniki przenikania ciepła stropodachu

Projektowane roboty termomodernizacyjne mają na celu zmniejszenie współczynnika przenikania ciepła stropodachu w celu dostosowania jego parametrów do wymagań określonych w przepisach techniczno-budowlanych (WT2021). Dzięki realizacji prac określonych w niniejszej dokumentacji, współczynnik przenikania ciepła „U” dla stropodachu po wykonaniu termomodernizacji będzie spełniał wymagania określone w obowiązujących przepisach (przy założeniu współczynnika przewodzenia ciepła dla styropapy na poziomie $\lambda = 0,031 \text{ [W/m}^2\text{*K]}$ i grubości 20 cm). W przypadku zastosowania materiałów o innych parametrach cieplnych niż przyjęte w projekcie, należy ponownie zweryfikować obliczenia współczynnika przenikania ciepła w celu potwierdzenia zgodności z wymaganiami stawianymi w warunkach technicznych (WT2021).

Poniżej przedstawiono zestawienie orientacyjnych wartości współczynnika przenikania ciepła dla stropodachu w stanie istniejącym oraz po wykonaniu projektowanych robót termomodernizacyjnych:

Nazwa przegrody	Współczynnik przenikania ciepła przegrody U [$\text{W/m}^2\text{*K}$]		
	Przed termomodernizacją	Po termomodernizacji	Wymagany
Stropodach segmentu głównego oraz segmentu bocznego	~ 0,60	~ 0,125	0,15

13. Ochrona zabytków, przyrody, krajobrazu

Budynek szkoły podstawowej objęty pracami termomodernizacyjnymi znajduje się poza strefami ochrony konserwatorskiej oraz ochrony archeologicznej. Ponadto, projektowana inwestycja zlokalizowana jest poza terenami objętymi ochroną w trybie ustawy z dnia 16 kwietnia 2004 r. o ochronie przyrody. Planowane przedsięwzięcie nie jest również realizowane na terenie wyznaczonego obszaru Natura 2000. Przedmiotowe przedsięwzięcie nie będzie w jakikolwiek sposób oddziaływać na walory przyrodnicze ani na elementy dziedzictwa kulturowego. Wobec powyższego, dla projektowanej inwestycji nie zachodzi konieczność uzyskania opinii ani uzgodnień właściwych organów administracji w zakresie ochrony zabytków i ochrony środowiska.

14. Dane dotyczące warunków ochrony przeciwpożarowej

Prace związane z termomodernizacją stropodachu szkoły podstawowej nie zmieniają funkcji obiektu, jego przeznaczenia, odporności pożarowej ani warunków ewakuacji. Zaprojektowane rozwiązania materiałowe oraz technologiczne nie wpływają negatywnie na dotychczasowy poziom bezpieczeństwa pożarowego obiektu. Z uwagi powyższe stwierdza się, iż warunki ochrony przeciwpożarowej pozostają bez zmian względem stanu istniejącego.

15. Informacja o zagrożeniach dla środowiska

Realizacja robót budowlanych ujętych w niniejszej dokumentacji projektowej nie spowoduje przekroczenia dopuszczalnych standardów jakości środowiska. Zakres planowanych prac obejmuje wyłącznie działania mające na celu poprawę efektywności energetycznej budynku poprzez ograniczenie strat ciepła – w rezultacie nastąpi zmniejszenie zapotrzebowania na energię cieplną, a tym samym ograniczenie emisji zanieczyszczeń oraz gazów cieplarnianych do atmosfery. Przedmiotowe przedsięwzięcie nie będzie oddziaływać negatywnie na stan jakości powietrza, środowisko przyrodnicze ani na klimat akustyczny otoczenia. Inwestycja nie naruszy równowagi przyrodniczej, nie spowoduje degradacji gleb, wód powierzchniowych ani podziemnych oraz nie wpłynie na prowadzenie racjonalnej gospodarki zasobami środowiska.

16. Dostępność dla osób niepełnosprawnych

Prace związane z termomodernizacją stropodachu szkoły podstawowej nie powodują zmiany funkcji, przeznaczenia ani parametrów użytkowych obiektu. Zakres opracowania nie wpływa również na istniejące rozwiązania w zakresie dostępności dla osób z niepełnosprawnościami. Planowane roboty budowlane nie będą wprowadzać zmian w układzie funkcjonalnym oraz w elementach infrastruktury dla osób z niepełnosprawnościami. Wobec tego planowane prace nie spowodują ograniczenia dostępności ani utrudnień w korzystaniu z obiektu przez osoby niepełnosprawne.

17. Liczba lokali mieszkalnych i użytkowych

- Liczba lokali mieszkalnych – 0
- Liczba lokali użytkowych – 0

Przedmiotowy obiekt objęty pracami budowlanymi stanowi budynek użyteczności publicznej o funkcji oświatowej, w którym mieści się szkoła podstawowa. Budynek nie posiada wyodrębnionych lokali mieszkalnych ani użytkowych w rozumieniu przepisów ustawy z dnia 24 czerwca 1994 r. o własności lokali. Całość powierzchni użytkowej obiektu wykorzystywana jest do realizacji zadań oświatowo-wychowawczych, administracyjnych oraz pomocniczych związanych z funkcjonowaniem szkoły. Z uwagi na charakter robót polegający wyłącznie na pracach budowlanych związanych z termomodernizacją stropodachu, w ramach projektowanej inwestycji nie przewiduje się zmiany sposobu użytkowania budynku ani wydzielania lokali o odmiennym przeznaczeniu.

18. Oddziaływanie inwestycji na działki sąsiednie (obszar oddziaływania)

Zgodnie z art. 20 pkt 1c) ustawy z dnia 7 lipca 1994 roku Prawo budowlane (Dz. U. 2025 poz. 418) oraz Rozporządzeniem Ministra Infrastruktury z dnia 12 kwietnia 2002 roku w sprawie warunków technicznych, jakim powinny odpowiadać budynki i ich usytuowanie (Dz. U. 2022 poz. 1225) wyznaczono obszar oddziaływania w otoczeniu projektowanej inwestycji.

Planowane prace budowlane polegają na termomodernizacji stropodachu Szkoły Podstawowej im. A. A. Michelsona znajdującej się na działce nr 1131/2 (obręb ewid. Strzelno) przy ul. Kardynała Wyszyńskiego 2 w Strzelnie.

Realizacja przedmiotowej inwestycji nie powoduje ograniczenia dostępu do drogi publicznej, możliwości korzystania z wody, energii elektrycznej oraz środków łączności przez osoby trzecie w obszarze oddziaływania obiektu budowlanego. Ponadto, nie wpływa negatywnie na dostęp światła dziennego do pomieszczeń przeznaczonych na pobyt ludzi. Rozwiązania techniczne związane z termomodernizacją stropodachu szkoły podstawowej nie powodują uciążliwości związanych z hałasem, wibracjami, zakłóceniami elektrycznymi oraz promieniowaniem, a także zanieczyszczeniem powietrza, wody i gleby.

Wobec powyższego, zgodnie z art. 20 pkt. 1c) ustawy z dnia 7 lipca 1994 roku Prawo budowlane (Dz. U. 2025 poz. 418) oraz Rozporządzeniem Ministra Infrastruktury z dnia 12 kwietnia 2002 r. w sprawie warunków technicznych, jakim powinny odpowiadać budynki i ich usytuowanie (Dz. U. 2022 poz. 1225) stwierdzam, że obszar oddziaływania przedmiotowej inwestycji polegającej na termomodernizacji stropodachu Szkoły

Podstawowej im. A. A. Michelsona będzie mieścić się w granicach działki nr 1131/2, obręb ewid. Strzelno (gmina Strzelno, powiat mogileński, województwo kujawsko-pomorskie).

19. Ewentualne roboty dodatkowe lub towarzyszące

Nie wyklucza się możliwości wystąpienia w trakcie realizacji robót budowlanych prac dodatkowych, które nie zostały ujęte w niniejszej dokumentacji projektowej. Ze względu na specyfikę i charakter planowanych robót termomodernizacyjnych, ryzyko wystąpienia konieczności wykonania robót dodatkowych jest trudne do jednoznacznego określenia na etapie opracowywania dokumentacji projektowej.

Przed przystąpieniem do realizacji inwestycji zaleca się, aby potencjalny Wykonawca przeprowadził wizję lokalną oraz dokonał oceny stanu technicznego stropodachu w celu identyfikacji ewentualnych robót dodatkowych, które mogą okazać się konieczne do realizacji zadania.

Inwestor zakłada, iż Wykonawca dysponując odpowiednim doświadczeniem zawodowym oraz znajomością zasad sztuki budowlanej, zrealizuje inwestycję z należytą starannością, zgodnie z obowiązującymi przepisami, normami i zasadami bezpieczeństwa.

Brak jednoznacznego wyszczególnienia w dokumentacji projektowej, specyfikacjach technicznych lub przedmiarze robót prac towarzyszących lub uzupełniających, które Wykonawca mógł przewidzieć na podstawie dokumentacji i swojej wiedzy technicznej, nie może stanowić podstawy do żądania dodatkowego wynagrodzenia. Uznaje się, że wszelkie prace pomocnicze i towarzyszące niezbędne do prawidłowego wykonania przedmiotu zamówienia są ujęte w cenie umownej i nie będą rozliczane odrębnie.

20. Uwagi końcowe

- Robotnicy przed przystąpieniem do robót opisanych w przedmiotowej dokumentacji powinni być przeszkoleni w zakresie eksploatacji urządzeń i pracy na wysokości. Z uwagi na specyfikę robót, zaleca się, aby zespół roboczy był przeszkolony zarówno teoretycznie, jak i praktycznie w zakresie prac przewidzianych w dokumentacji.
- Roboty przewidziane w przedmiotowej dokumentacji powinny być wykonywane przez fachowe przedsiębiorstwo, posiadające specjalistów o odpowiednich kwalifikacjach technicznych oraz zatrudniające pracowników dobrze obeznanych

z tego rodzajem robót. Montaż wszelkich elementów powinien być wykonany wyłącznie przez przedsiębiorstwa montażowe dysponujące odpowiednim sprzętem i wykwalifikowanymi brygadami montażowymi.

- Przez cały proces prac termomodernizacyjnych należy przeprowadzać bieżące sprawdzanie stanu technicznego poszczególnych elementów budynku objętego robotami, a także w miarę potrzeb wykonać niezbędne zabezpieczenia lub wzmocnienia konstrukcji.
- Wykonawca zobowiązany jest prowadzić roboty zgodnie z obowiązującymi przepisami. Pracownicy przebywający na terenie prac budowlanych powinni posiadać stosowne badania i przeszkolenia oraz sprzęt ochronny adekwatny do wykonywanej pracy.
- Rusztowania mogą być ustawiane i demontowane wyłącznie przez wykwalifikowany personel zgodnie z obowiązującymi przepisami. Każde ustawienie rusztowania wymaga potwierdzenia o prawidłowym montażu i dopuszczeniu do użytkowania.
- Wszystkie zastosowane materiały budowlane oraz urządzenia powinny być dopuszczone do obrotu i posiadać stosowne certyfikaty, atesty lub aprobaty techniczne, a przed użyciem powinny zostać zaakceptowane przez Inspektora Nadzoru Inwestorskiego oraz Inwestora.
- Wszelkie niezgodności oraz zmiany w stosunku do założeń projektowych należy zgłaszać autorowi projektu, Inspektorowi Nadzoru Inwestorskiego oraz Inwestorowi.
- Rejon prowadzenia robót powinien być odpowiednio zabezpieczony i niedostępny dla osób postronnych.
- Poszczególne fazy robót powinny być odebrane przez Inspektora Nadzoru Inwestorskiego oraz Inwestora.
- Przedmiotową dokumentację projektową w części opisowej należy rozpatrywać łącznie z dokumentacją rysunkową, dokumentacją fotograficzną, szczegółowymi specyfikacjami technicznymi oraz przedmiarem robót. Ewentualnych nieścisłości pomiędzy wskazanymi dokumentami Wykonawca nie może interpretować na swoją korzyść, lecz winien zwrócić się o rozstrzygnięcie do Inwestora bądź Inspektora Nadzoru Inwestorskiego.

21. Podsumowanie

Przed rozpoczęciem prac opisanych w przedmiotowej dokumentacji zalecane jest sporządzenie projektu wykonawczego stanowiącego uzupełnienie i uszczegółowienie przedmiotowej dokumentacji projektowej, zawierającego szczegółowe rozwiązania projektowe (określone w sposób jednoznaczny i wyczerpujący, tj. rysunki oraz wyjaśnienia opisowe), o stopniu dokładności niezbędnym dla potrzeb sporządzenia przedmiaru robót i realizacji robót budowlanych przez Wykonawcę planowanych prac. Przedmiotowa dokumentacja powinna zostać sporządzona na podstawie przedmiotowego projektu zgłoszenia – przy zachowaniu charakterystycznych parametrów opisanych w dokumentacji, a także na podstawie ewentualnych, dodatkowych wytycznych wskazanych przez Inwestora oraz Inspektora Nadzoru Inwestorskiego.

Roboty budowlane realizowane przez Wykonawcę w zakresie objętym niniejszą dokumentacją projektową muszą być prowadzone w sposób zapewniający pełne bezpieczeństwo ludzi i mienia, z zachowaniem obowiązujących przepisów prawa budowlanego i ochrony środowiska. Prowadzone prace nie mogą powodować:

- zagrożenia zdrowia lub życia ludzi,
- uszkodzenia lub zniszczenia mienia,
- pogorszenia stanu środowiska naturalnego,
- pogorszenia warunków zdrowotno-sanitarnych w rejonie inwestycji,
- wprowadzania bądź zwiększania uciążliwości eksploatacyjnych lub ograniczeń użytkowych dla terenów sąsiednich.

Wszelkie roboty należy prowadzić z należytą starannością, zgodnie z zasadami wiedzy technicznej, przepisami BHP oraz obowiązującymi normami.

Przed rozpoczęciem prac wykonawca zobowiązany jest powiadomić dyrektora placówki o planowanym terminie rozpoczęcia robót oraz o możliwych zagrożeniach dla uczniów i personelu.

Mimo iż zasadniczy zakres robót prowadzony będzie na stropodachu, na całym terenie szkoły występuje zwiększone ryzyko dla osób przebywających w pobliżu obiektu, w szczególności dla uczniów i personelu placówki. Zagrożenie dotyczy nie tylko strefy bezpośrednio przy budynku, lecz również całego terenu szkoły – z uwagi na transport materiałów budowlanych, ruch pojazdów oraz prowadzenie prac pomocniczych. Wobec tego, należy bezwzględnie

zabezpieczyć teren wokół budynku, wyznaczyć i oznakować strefy niebezpieczne widocznymi tablicami ostrzegawczymi oraz uniemożliwić dostęp osobom nieupoważnionym.

W miarę możliwości zaleca się prowadzenie robót poza godzinami funkcjonowania placówki, w szczególności w czasie, gdy na terenie szkoły nie przebywają uczniowie ani personel dydaktyczny. Takie rozwiązanie pozwoli zminimalizować ryzyko wystąpienia zagrożeń dla bezpieczeństwa osób, a także ograniczy uciążliwości związane z hałasem, zapyleniem oraz ruchem pojazdów i sprzętu budowlanego w obrębie obiektu.

22. Oświadczenie Projektanta

Na podstawie art. 34 ust. 3d pkt 3 ustawy z dnia 7 lipca 1994 r. Prawo budowlane (Dz. U. 2025 poz. 418) oświadczam, że projekt zgłoszenia robót budowlanych dla inwestycji pn. „Termomodernizacja stropodachu Szkoły Podstawowej im. A. A. Michelsona w Strzelnie” – działka nr 1131/2 (obręb ewid. Strzelno) sporządzony w dniu 17.10.2025 r. dla Gminy Strzelno (ul. Cieślewicza 2, 88-320 Strzelno) został wykonany zgodnie z obowiązującymi przepisami oraz zasadami wiedzy technicznej. Ponadto, planowane prace budowlane nie kolidują z instalacjami i urządzeniami podziemnymi oraz nadziemnymi.

Branża	Data	Projektant	Podpis
Budowlana	17.10.2025 r.	inż. Stanisław Wołek NB-7210/245/79 Uprawnienia budowlane do projektowania w specjalności konstrukcyjno-budowlanej	

23. Uprawnienia budowlane Projektanta

ZA ZGODNOŚĆ Z ORYGINAŁEM

17.10.2025

WOJEWODA BYDGOSKI

Bydgoszcz, dnia ...22. grudnia..... 19..5.. r.

Nr NB-7210/245/79.....

DECYZJA

O STWIERDZENIU PRZYGOTOWANIA ZAWODOWEGO do pełnienia samodzielnych funkcji technicznych w budownictwie

Na podstawie § 5 ust.1, § 6 ust.1 i 3, §7... i § 13 ust. 1 pkt. ...2... lit. ...7...
rozporządzenia Ministra Gospodarki Terenowej i Ochrony Środowiska, z dnia 20 lutego 1955 r.
w sprawie samodzielnych funkcji technicznych w budownictwie (Dz. U. Nr 8, poz. 46 stwierdza
się, że:

Obywatel(ka) Stanisław W O Ł E K

inżynier budownictwa

(tytuł naukowy – zawodowy)

urodzony(a) dnia 2 listopada 1946 r. w Wydartowie

posiada przygotowanie zawodowe upoważniające do wykonywania samodzielnej funkcji

kierownika budowy i robót

w specjalności konstrukcyjno – budowlanej

w zakresie ogólnobudowlanym

Obywatel(ka) Stanisław Wołek..... jest upoważniony(a) do:

- 1/ kierowania, nadzorowania i kontrolowania budowy i robót, kierowania i kontrolowania wytwarzania konstrukcyjnych elementów budowlanych oraz oceniania i badania stanu technicznego w zakresie wszelkich budynków oraz innych budowli, z wyłączeniem linii, węzłów i stacji kolejowych, dróg oraz lotniskowych dróg startowych i manipulacyjnych, mostów, budowli hydrotechnicznych i wodno-melioracyjnych;
- 2/ sporządzania w budownictwie osób fizycznych projektów w zakresie: rozwiązań konstrukcyjno-budowlanych wszelkich budynków i budowli;
- 3/ sporządzania w budownictwie osób fizycznych projektów w zakresie: rozwiązań architektonicznych ;
 - a/ budynków inwentarskich i gospodarczych, adaptacji projektów tych i powtarzalnych innych budynków oraz sporządzania planów gospodarowania działki związanych z realizacją tych budynków;
 - b/ budowli nie będących budynkami.

SP/HE



Z upoważnienia Wojewody
GŁÓWNY ARCHITECT I INŻYNIER BUDOWNICTWA
BYDGOSZCZ, 17.10.2025

mgr inż. arch. Jerzy Włatecki

24. Zaświadczenie o przynależności Projektanta do Izby Inżynierów

ZA ZGODNOŚĆ Z ORYGINAŁEM
17.10.2025



Zaświadczenie

o numerze weryfikacyjnym:

KUP-JK6-A25-SS2 *

Pan Stanisław Wołek o numerze ewidencyjnym KUP/BO/0204/07
adres zamieszkania m. Świerkówiec 36, 88-300 Mogilno
jest członkiem Kujawsko-Pomorskiej Okręgowej Izby Inżynierów Budownictwa i posiada
wymagane ubezpieczenie od odpowiedzialności cywilnej.
Niniejsze zaświadczenie jest ważne do dnia 2025-12-31.

Zaświadczenie zostało wygenerowane elektronicznie i opatrzone bezpiecznym podpisem elektronicznym
weryfikowanym przy pomocy ważnego kwalifikowanego certyfikatu w dniu 2024-12-16 roku przez:

Renata Staszak, Przewodniczący Rady Kujawsko-Pomorskiej Okręgowej Izby Inżynierów Budownictwa.

Zgodnie z art. 78¹ K.c.

§ 1. Do zachowania elektronicznej formy czynności prawnej wystarczy złożenie oświadczenia woli w postaci elektronicznej i opatrzenie go
kwalifikowanym podpisem elektronicznym.

§ 2. Oświadczenie woli złożone w formie elektronicznej jest równoważne z oświadczeniem woli złożonym w formie pisemnej.

* Weryfikację poprawności danych w niniejszym zaświadczeniu można sprawdzić za pomocą numeru weryfikacyjnego zaświadczenia na
stronie Polskiej Izby Inżynierów Budownictwa www.piib.org.pl lub kontaktując się z biurem właściwej Okręgowej Izby Inżynierów
Budownictwa.



INFORMACJA BIOZ

INFORMACJA BIOZ

1. Nazwa inwestycji

Termomodernizacja stropodachu Szkoły Podstawowej im. A. A. Michelsona w Strzelnie

2. Adres inwestycji

dz. nr 1131/2 (040904_4.0001.1131/2)

obręb ewid. Strzelno

gmina Strzelno, powiat mogileński

3. Inwestor

Gmina Strzelno

ul. Cieślewicza 2

88-320 Strzelno

4. Zakres robót dla całego zamierzenia budowlanego

Roboty podstawowe w zakresie termomodernizacji stropodachu szkoły podstawowej obejmować będą m.in. następujące prace:

- demontaż istniejących obróbek blacharskich,
- odbicie tynków z kominów,
- demontaż istniejącego systemu orynnowania,
- demontaż istniejącej instalacji odgromowej,
- izolację termiczną stropodachu,
- wykonanie pokrycia papowego,
- tynkowanie kominów oraz montaż nakryw kominowych,
- wykonanie nowych obróbek blacharskich,
- montaż nowego systemu orynnowania,
- montaż nowej instalacji odgromowej.

Roboty towarzyszące w zakresie termomodernizacji stropodachu budynku szkoły podstawowej obejmować będą m.in. następujące prace:

- roboty przygotowawcze,
- urządzenie, utrzymanie oraz likwidacja ewentualnych obiektów tymczasowych i zapleczy socjalnych,
- zorganizowanie i wykonanie wszystkich dostaw materiałów i urządzeń, które są niezbędne do wykonania prac,
- zapewnienie materiałów pomocniczych niezbędnych do prawidłowego wykonania robót podstawowych,
- zorganizowanie i przeprowadzenie niezbędnych prób, pomiarów, badań, inspekcji, sprawdzeń oraz odbiorów,
- wywóz materiałów z robót rozbiórkowych (demontażowych) oraz związany z tym koszt załadunku, transportu, składowania oraz utylizacji,
- doprowadzenie terenu prac budowlanych do stanu pierwotnego lub zakładanego stanu zgodnego z dokumentacją projektową,
- zapewnienie niezbędnego sprzętu i maszyn,
- wykonanie napraw będących następstwem uszkodzeń dokonanych przez wykonawcę lub ewentualnych podwykonawców,
- zastosowanie środków zabezpieczających obszar prac,
- działania ochronne zgodnie z warunkami BHP,
- utrzymanie drobnych narzędzi i urządzeń,
- mycie, zmiatanie i sprzątanie zabrudzonych przez wykonawcę układów komunikacyjnych,
- usuwanie zanieczyszczeń z obszaru prac,
- wykonanie niezbędnych zabezpieczeń.

5. Wykaz istniejących obiektów

Szkoła podstawowa podlegająca pracom termomodernizacyjnym zlokalizowana jest na działce nr 1131/2 (obręb ewid. Strzelno) o powierzchni 1,6751 ha, stanowiącej własność Gminy Strzelno. Przedmiotowa placówka składa się z dwóch połączonych ze sobą budynków oznaczonych numerami identyfikacyjnymi 221 oraz 214.

Cały zespół budynków placówki posiada trzy zasadnicze segmenty:

- segment główny (południowy) – usytuowany w części frontowej,

- segment boczny (wschodni) – prostopadły do segmentu głównego,
- segment z salą gimnastyczną (północny) – połączony z segmentem bocznym poprzez łącznik.

Na terenie przedmiotowej działki zlokalizowana jest rozbudowana infrastruktura sportowo-rekreacyjna, obejmująca m.in. ścieżkę zdrowia, place zabaw, siłownię zewnętrzną, pumptrack oraz skate park. Obiekty te zlokalizowane są w bezpośrednim sąsiedztwie budynku szkoły i stanowią część zagospodarowania terenu użytkowanego przez uczniów.

W odległości około 9,5 m od wschodniego narożnika budynku szkoły zlokalizowany jest budynek mieszkalny o numerze identyfikacyjnym 218, znajdujący się w granicach tej samej działki ewidencyjnej.

Na terenie działki występują również elementy zagospodarowania towarzyszącego, takie jak ciągi piesze i jezdne, place utwardzone, tereny zieleni niskiej i wysokiej oraz infrastruktura techniczna.

Układ istniejących obiektów oraz ich rozmieszczenie przedstawiono w części rysunkowej dokumentacji projektowej (rys. PZT1).

6. Elementy zagospodarowania terenu, które mogą stwarzać zagrożenie bezpieczeństwa lub zdrowia ludzi

Na podstawie wizji lokalnej stwierdzono, że na terenie objętym inwestycją nie występują stałe elementy zagospodarowania terenu, które w bezpośredni sposób stwarzałyby zagrożenie dla zdrowia lub życia pracowników wykonujących roboty budowlane w ramach przedmiotowego zadania. Ze względu na prowadzenie robót budowlanych na terenie placówki oświatowej, należy zwrócić szczególną uwagę na odpowiednie zabezpieczenie terenu prac budowlanych.

Mimo iż zasadniczy zakres robót prowadzony będzie na stropodachu, na całym terenie szkoły występuje zwiększone ryzyko dla osób przebywających w pobliżu obiektu, w szczególności dla uczniów i personelu placówki. Zagrożenie dotyczy nie tylko strefy bezpośrednio przy budynku, lecz również całego terenu szkoły – z uwagi na transport materiałów budowlanych, ruch pojazdów oraz prowadzenie prac pomocniczych. Należy bezwzględnie zabezpieczyć teren wokół budynku, wyznaczyć i oznakować strefy niebezpieczne widocznymi tablicami ostrzegawczymi oraz uniemożliwić dostęp osobom nieupoważnionym.

W miarę możliwości zaleca się prowadzenie robót poza godzinami funkcjonowania placówki, w szczególności w czasie, gdy na terenie szkoły nie przebywają uczniowie ani personel dydaktyczny. Takie rozwiązanie pozwoli zminimalizować ryzyko wystąpienia zagrożeń dla bezpieczeństwa osób, a także ograniczy uciążliwości związane z hałasem, zapyleniem oraz ruchem pojazdów i sprzętu budowlanego w obrębie obiektu.

7. Przewidywane zagrożenia podczas realizacji robót budowlanych – skala i rodzaje zagrożeń oraz miejsce i czas ich występowania

Rodzaje zagrożeń:

- Upadek z wysokości pracowników wykonujących roboty na stropodachu, przy krawędziach dachu lub podczas wchodzenia i schodzenia z rusztowań i drabin.
- Spadanie z wysokości narzędzi, elementów demontowanych lub materiałów budowlanych.
- Poślizgnięcie się na powierzchni stropodachu, zwłaszcza przy zawilgoceniu lub zaleganiu pyłów i odpadów.
- Poparzenia wynikające z kontaktu z rozgrzaną papą, palnikami lub urządzeniami do zgrzewania papy termozgrzewalnej.
- Skaleczenia i urazy przy cięciu oraz montażu elementów blacharskich i orywnowania.
- Ryzyko przeciążenia układu mięśniowo-szkieletowego przy ręcznym transporcie i podawaniu materiałów na stropodach.
- Urazy i kolizje związane z ruchem pojazdów i sprzętu budowlanego na terenie szkoły, w tym podczas transportu materiałów i rusztowań.
- Możliwość przebywania osób postronnych (uczniów, personelu szkoły lub rodziców) w strefie prowadzenia robót w przypadku niewłaściwego zabezpieczenia terenu.

Miejsce i czas występowania zagrożeń:

- Zagrożenia występować będą na całym obszarze inwestycji, w szczególności na stropodachu budynku szkoły oraz w jego bezpośrednim otoczeniu – w miejscach transportu materiałów i ustawienia sprzętu budowlanego.
- Największe ryzyko będzie towarzyszyć pracom wykonywanym na wysokości, w szczególności podczas demontażu i montażu obróbek blacharskich, orywnowania, wykonywania izolacji termicznej oraz pokrycia papowego.

- Dodatkowe zagrożenia mogą wystąpić na poziomie terenu – w czasie załadunku, rozładunku i składowania materiałów, jak również podczas przemieszczania pracowników i sprzętu w obrębie szkoły.
- Ryzyko będzie szczególnie wysokie w okresie intensywnego prowadzenia robót dekarских i termozgrzewalnych, a także w przypadku wystąpienia niekorzystnych warunków atmosferycznych (wiatr, opady, mrozy).

Skala zagrożeń:

- Zagrożenia mają charakter lokalny i ograniczają się do terenu prowadzenia robót, w szczególności do obszaru stropodachu i strefy bezpośrednio przyległej do budynku.
- Skala ryzyka oceniana jest jako średnia, możliwa do utrzymania w granicach dopuszczalnych pod warunkiem zastosowania odpowiednich środków profilaktycznych: stosowania sprzętu ochrony indywidualnej (szelek bezpieczeństwa, hełmów, rękawic, obuwia ochronnego z podeszwą antypoślizgową), montażu balustrad, barier, siatek lub lin asekuracyjnych na krawędziach dachu, stałego wygradzenia i oznakowania stref niebezpiecznych na poziomie terenu oraz prowadzenia robót w sposób skoordynowany z dyrekcją szkoły, z uwzględnieniem godzin funkcjonowania placówki.

8. Wskazanie sposobu prowadzenia instruktażu pracowników przed przystąpieniem do realizacji robót szczególnie niebezpiecznych

Przed rozpoczęciem robót budowlanych opisanych w przedmiotowej dokumentacji projektowej należy obowiązkowo przeprowadzić instruktaż stanowiskowy dla wszystkich pracowników biorących udział w realizacji zadania.

Instruktaż powinien obejmować w szczególności:

- zapoznanie pracowników z zakresem robót przewidzianych do wykonania oraz ze specyfiką danego placu budowy,
- omówienie potencjalnych zagrożeń wynikających z charakteru prowadzonych prac,
- omówienie zasad organizacji stanowiska pracy, w tym utrzymania porządku, bezpiecznego składowania materiałów oraz eliminowania zbędnych przeszkód w ciągach komunikacyjnych,

- szczegółowe przedstawienie zasad bezpiecznego wykonywania robót zgodnie z przepisami zawartymi w Rozporządzeniu Ministra Infrastruktury z dnia 6 lutego 2003 r. w sprawie bezpieczeństwa i higieny pracy podczas wykonywania robót budowlanych oraz przepisami wewnętrznymi wykonawcy dotyczącymi BHP,
- przypomnienie obowiązku stosowania przez pracowników środków ochrony indywidualnej (kaski ochronne, odzież robocza, rękawice, obuwie ochronne itp.),
- omówienie sposobu postępowania w przypadku wystąpienia awarii, zagrożenia zdrowia lub życia,
- wskazanie lokalizacji sprzętu przeciwpożarowego, apteczki pierwszej pomocy oraz ustalenie osoby odpowiedzialnej za kontakt z Inwestorem i służbami ratunkowymi,
- poinformowanie o konieczności bezwzględnego zabezpieczenia i oznakowania terenu prowadzenia robót, w tym wprowadzenia zakazu przebywania osób nieupoważnionych na placu budowy,
- zapoznanie pracowników z zasadami postępowania w przypadku kontaktu z czynnikami niebezpiecznymi,
- omówienie zasad właściwego składowania i utylizacji odpadów budowlanych.

Instruktaż stanowiskowy powinien być potwierdzony podpisami pracowników na stosownym protokole lub liście obecności, która pozostaje do wglądu Inwestora przez cały okres realizacji zadania.

9. Środki techniczne i organizacyjne zapobiegające niebezpieczeństwom wynikającym z wykonywania robót budowlanych w strefach szczególnego zagrożenia zdrowia lub w ich sąsiedztwie

W związku z prowadzeniem robót budowlanych na ogólnodostępnym terenie stanowiącym obszar placówki oświatowej, należy bezwzględnie zastosować następujące środki techniczne i organizacyjne minimalizujące ryzyko wystąpienia zagrożeń:

- zastosowanie środków ochrony indywidualnej adekwatnych do rodzaju wykonywanych prac, w tym: kasków ochronnych, okularów ochronnych, rękawic roboczych, odzieży ochronnej i roboczej zgodnej z wymaganiami BHP, obuwia ochronnego z podeszwą antypoślizgową i wzmocnionymi noskami,

- stosowanie sprawnego technicznie sprzętu, narzędzi ręcznych i elektronarzędzi zgodnych z dopuszczeniami do eksploatacji,
- zabezpieczenie stref prowadzenia robót poprzez: wygradzanie stref niebezpiecznych (taśmy ostrzegawcze, ogrodzenia tymczasowe) oraz stosowanie oznakowania ostrzegawczego i informacyjnego w sposób widoczny i czytelny dla wszystkich osób przebywających w pobliżu,
- wprowadzenie bezwzględnego zakazu przebywania osób postronnych w strefie prowadzenia robót,
- bieżące utrzymywanie porządku na obszarze prac budowlanych oraz w obrębie ciągów komunikacyjnych,
- zapewnienie dostępu do dróg ewakuacyjnych i utrzymanie ich w stanie wolnym od przeszkód przez cały okres realizacji robót,
- przygotowanie planu szybkiej ewakuacji oraz poinformowanie wszystkich pracowników o procedurach postępowania w razie wystąpienia pożaru, awarii lub innego nieprzewidzianego zagrożenia,
- prowadzenie instruktaży stanowiskowych przed rozpoczęciem prac.

W przypadku stwierdzenia sytuacji niebezpiecznej, mogącej zagrażać zdrowiu lub życiu, należy natychmiast wstrzymać roboty i powiadomić osoby odpowiedzialne za koordynację inwestycji.

10. Podsumowanie

Przed rozpoczęciem robót kierownik budowy zobowiązany jest do zapoznania wszystkich pracowników z planem BIOZ oraz potwierdzenia tego faktu na liście obecności. Wszelkie zmiany organizacyjne, w tym zmiana technologii, sposobu zabezpieczenia stref roboczych lub harmonogramu prowadzenia prac, powinny być każdorazowo analizowane pod kątem wpływu na bezpieczeństwo pracy i zgłaszane kierownikowi budowy.

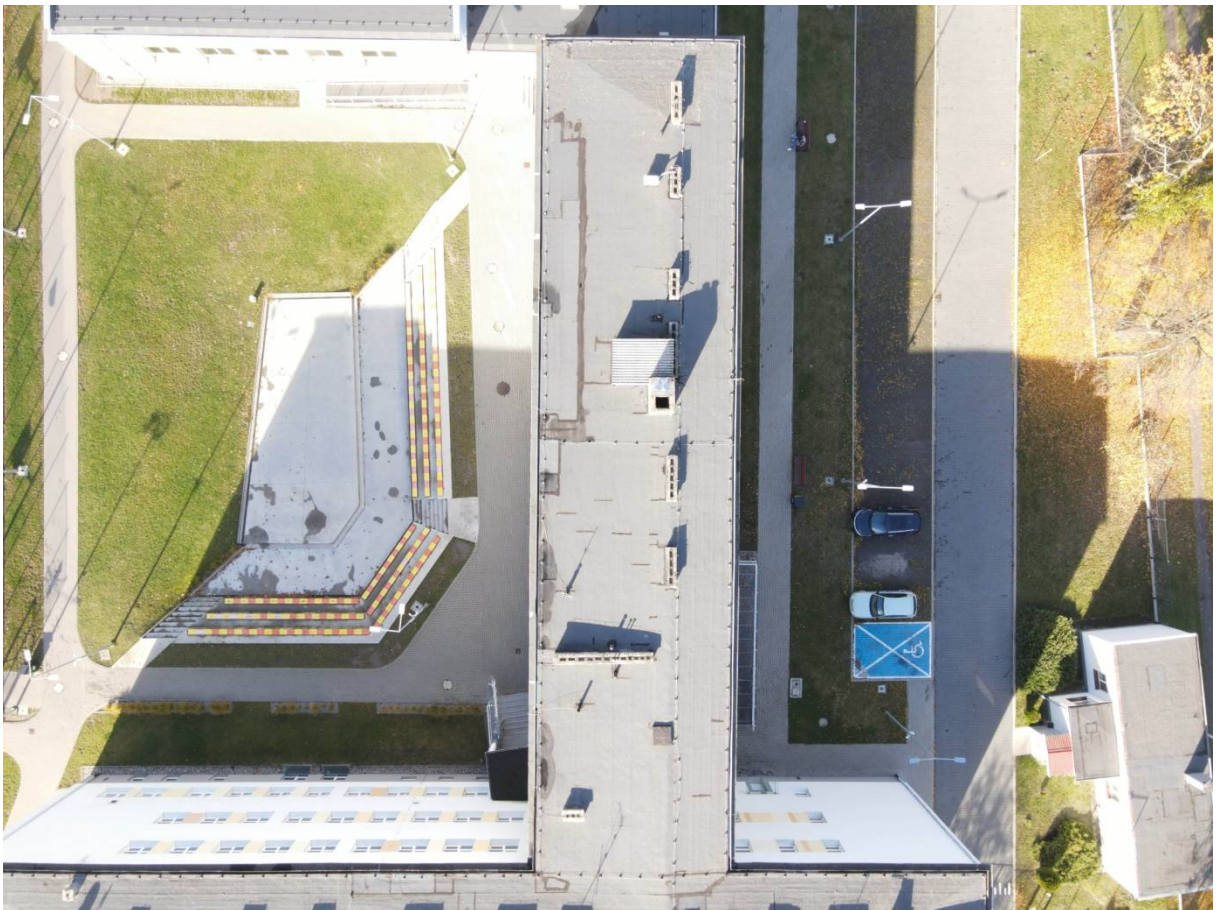
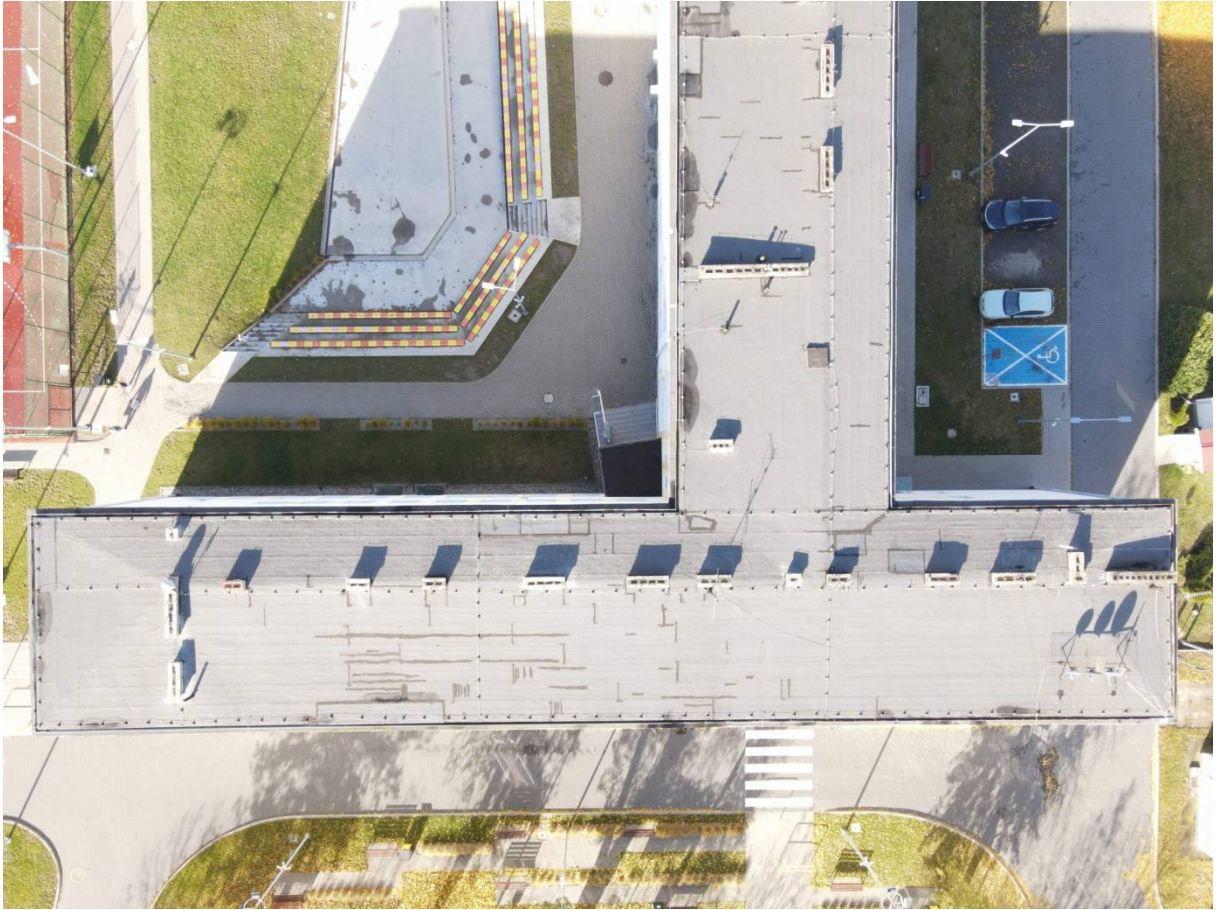
Ze względu na lokalizację obiektu na terenie czynnej placówki oświatowej, należy zachować szczególną ostrożność oraz kulturę pracy, ograniczając hałas, zapylenie i uciążliwości dla użytkowników budynku. Po zakończeniu robót teren prac należy uporządkować, oczyścić oraz przywrócić do stanu pierwotnego, zapewniając pełne bezpieczeństwo użytkowania obiektu.

Szczególny nacisk należy położyć na bieżące utrzymanie zabezpieczeń stref niebezpiecznych oraz kontrolę stanu technicznego rusztowań, drabin i sprzętu używanego do pracy na wysokości.

Każde zdarzenie mogące stanowić zagrożenie dla zdrowia lub życia ludzkiego należy niezwłocznie zgłaszać osobom odpowiedzialnym za koordynację inwestycji i wstrzymać roboty do czasu usunięcia przyczyny zagrożenia.

Branża	Data	Projektant	Podpis
Informacja BIOZ	17.10.2025 r.	inż. Stanisław Wołek NB-7210/245/79 Uprawnienia budowlane do projektowania w specjalności konstrukcyjno-budowlanej	

DOKUMENTACJA FOTOGRAFICZNA STANU ISTNIEJĄCEGO







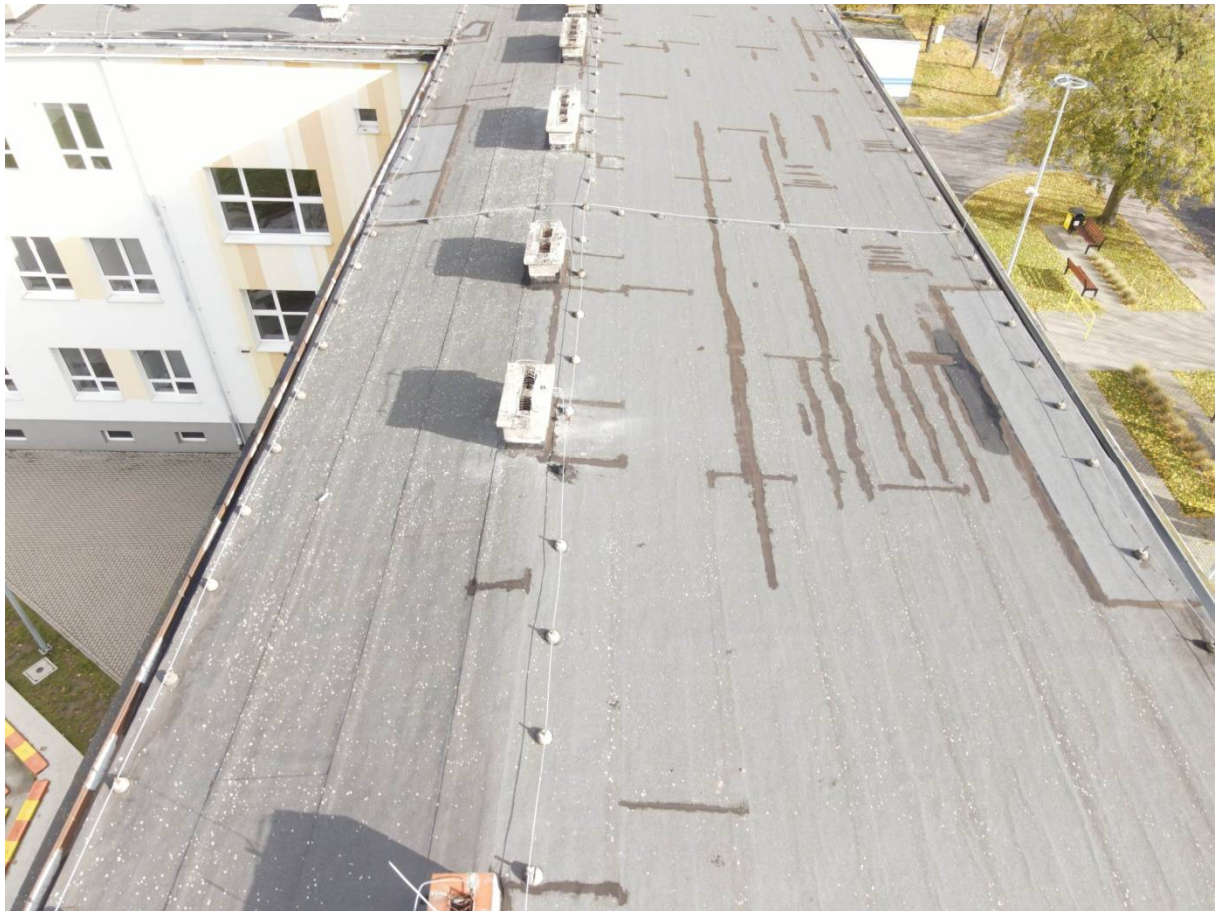


















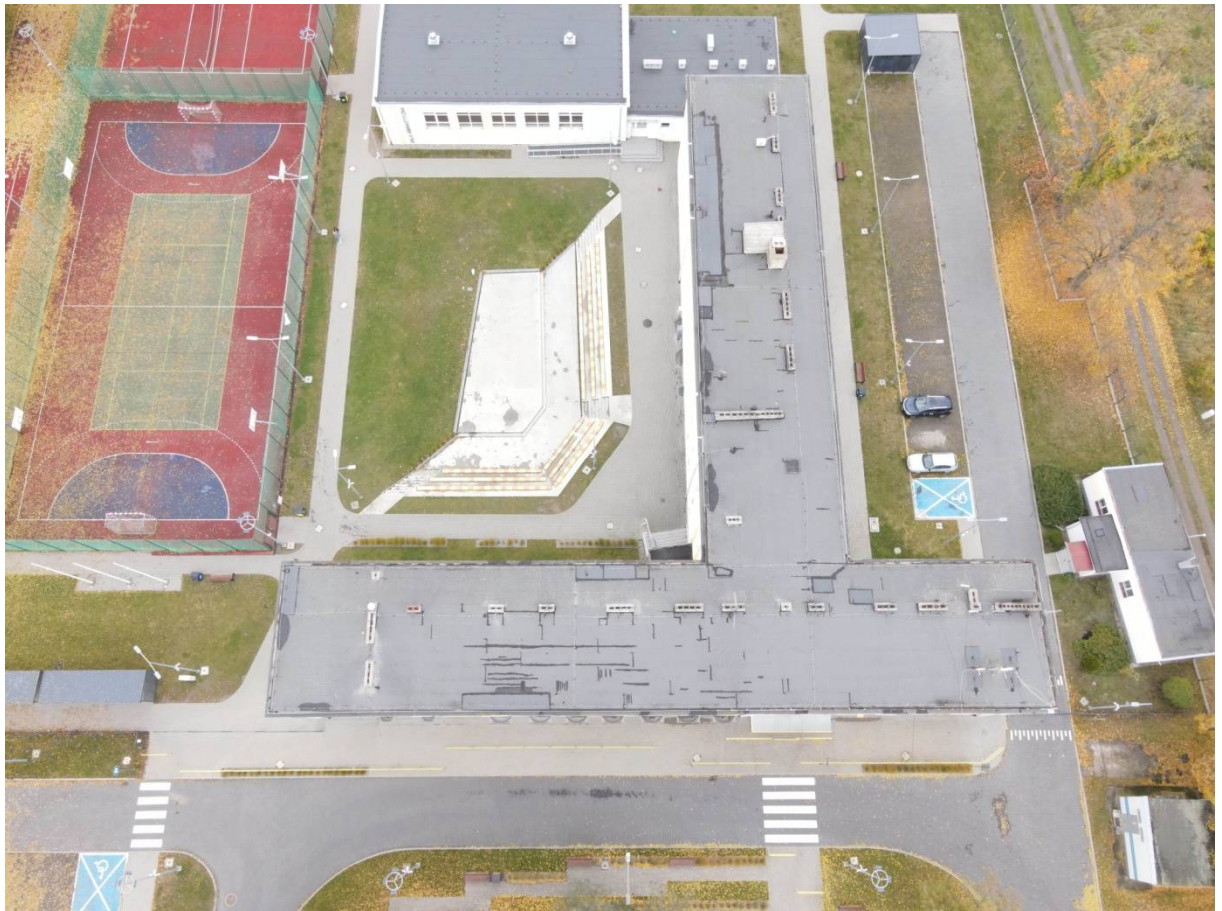








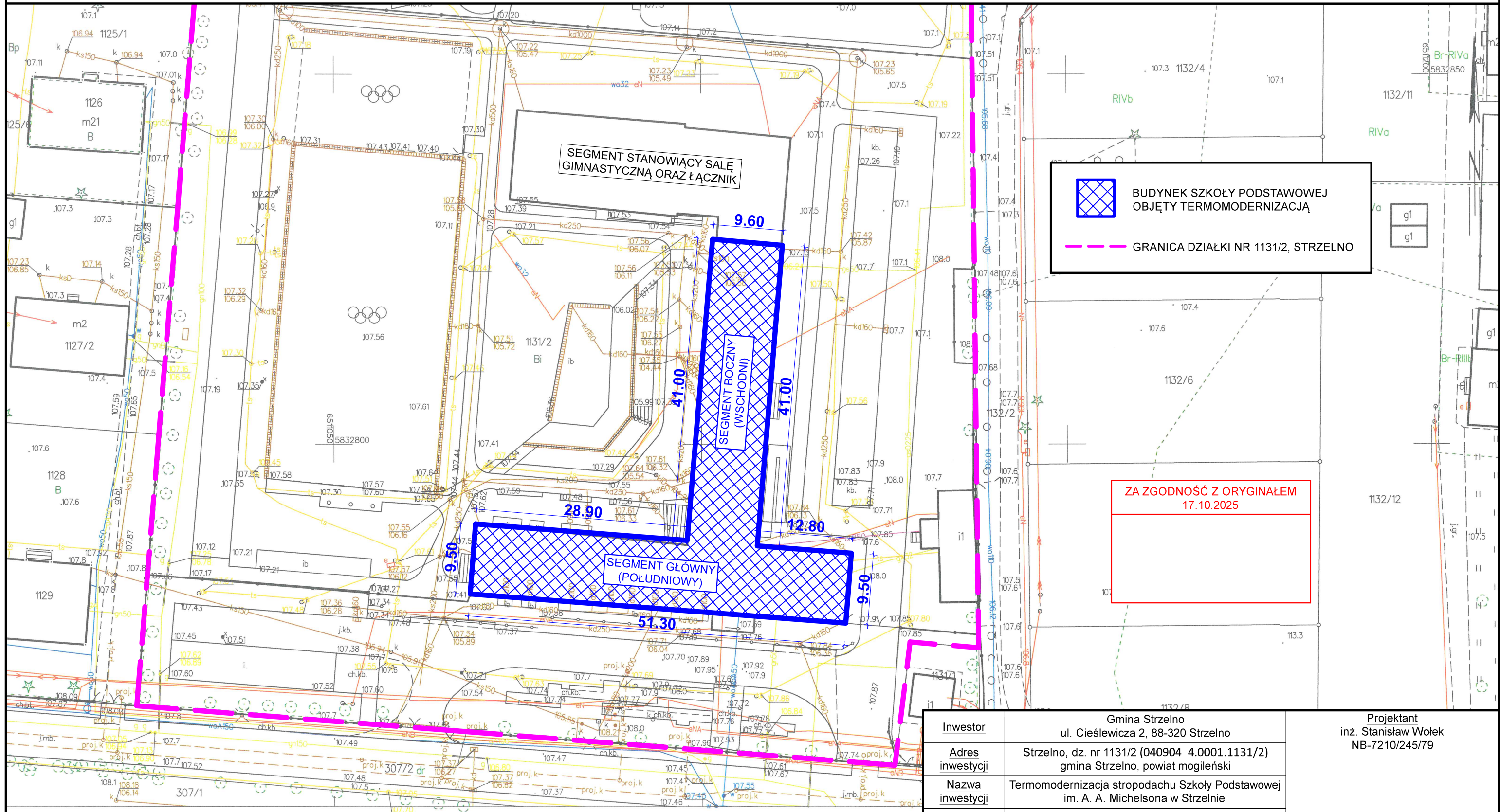




**CZĘŚĆ RYSUNKOWA
PROJEKTU
ZGŁOSZENIA ROBÓT**

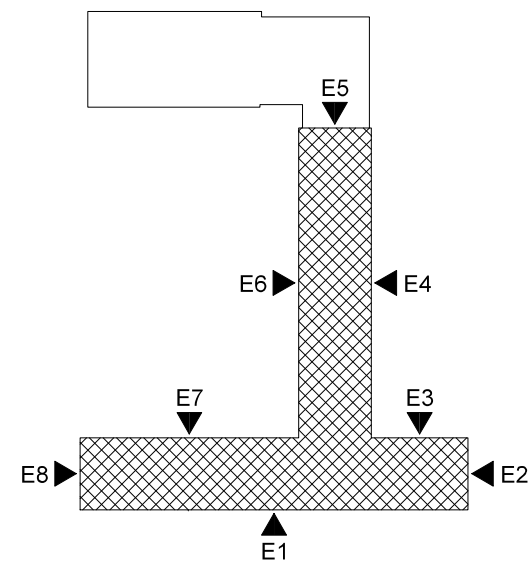
MAPA ZASADNICZA
SKALA 1:500

Układ odniesienia: PL-ETRF 89, układ wsp. płaskich: PL-2000 strefa 6 (18°), układ wys.: PL-EVRF 2007-NH
obr. Strzelno 0001: dz. 1131/2
Sekcje mapy: 6.182.22.12.2.2; 6.182.22.13.1.1

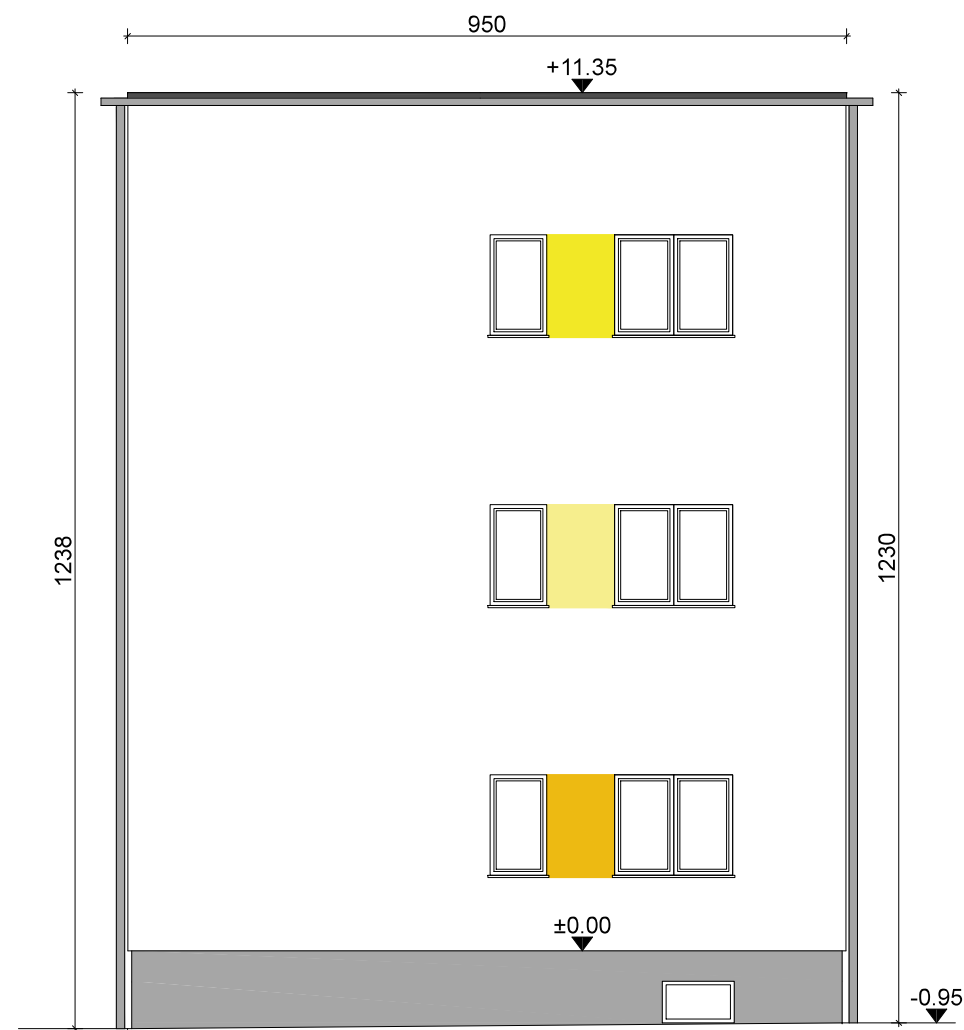


Mogilno dn. 17.10.2025
Sporządził(a) wydruk: Rafał Sala

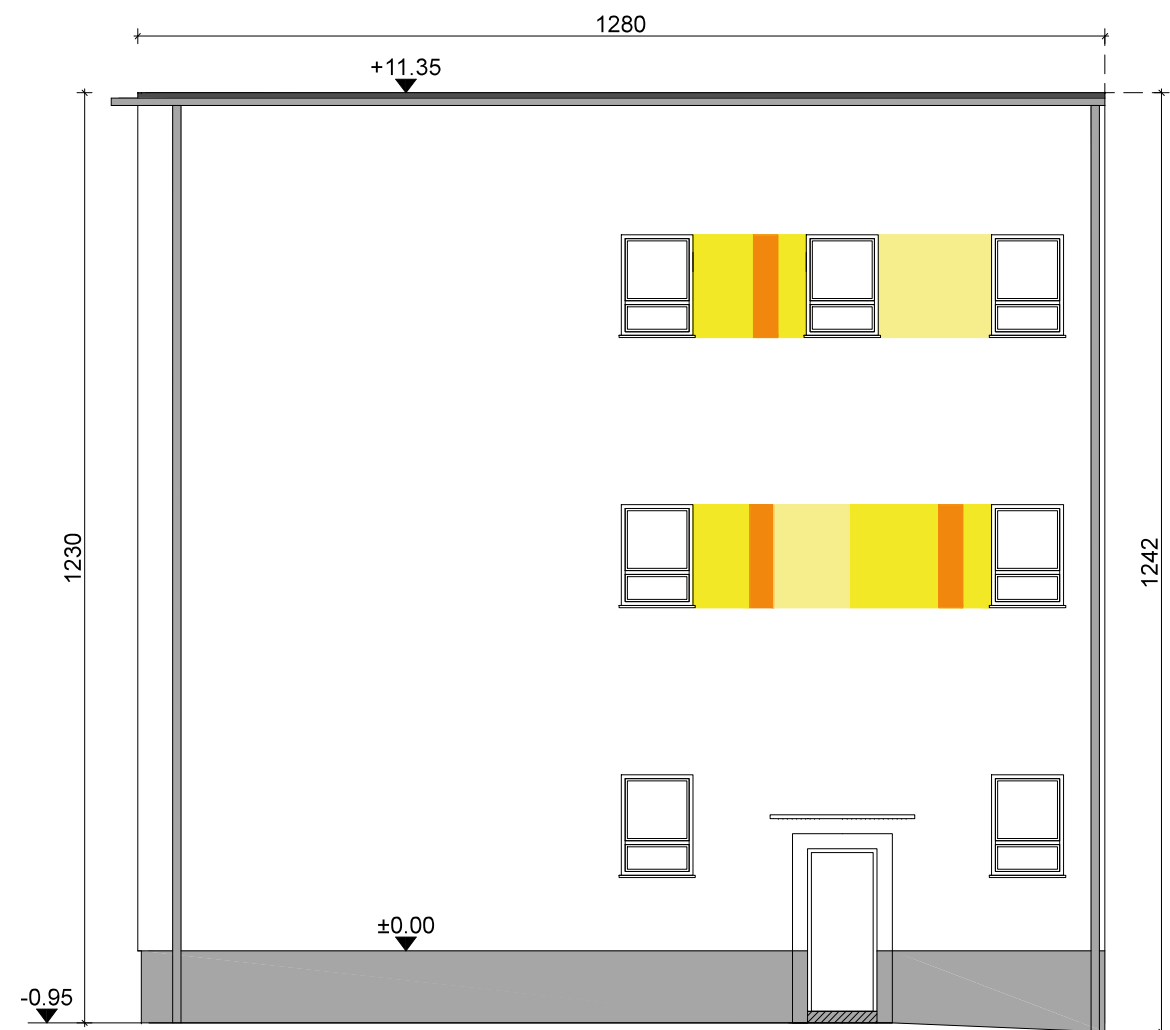
<u>Inwestor</u>	Gmina Strzelno ul. Cieśliewicza 2, 88-320 Strzelno			Projektant inż. Stanisław Wołek NB-7210/245/79		
<u>Adres inwestycji</u>	Strzelno, dz. nr 1131/2 (040904_4.0001.1131/2) gmina Strzelno, powiat mogileński					
<u>Nazwa inwestycji</u>	Termomodernizacja stropodachu Szkoły Podstawowej im. A. A. Michelsona w Strzelnie					
<u>Treść rysunku</u>	Plan zagospodarowania terenu					
<u>Data</u>	17.10.2025 r.	<u>Numer rysunku</u>	PZT1	<u>Skala</u>	1:500	5



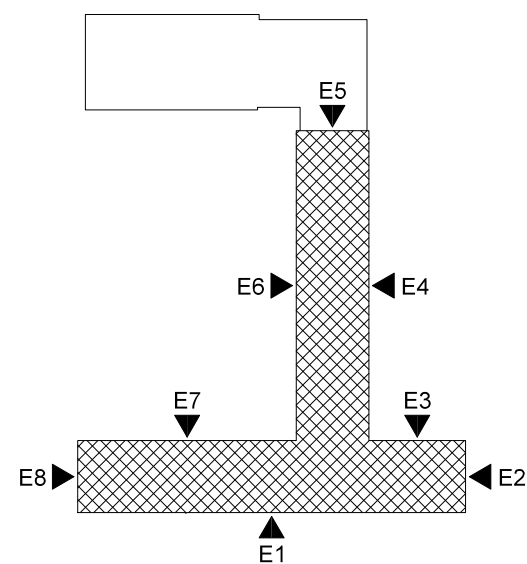
<u>Inwestor</u>	Gmina Strzelno ul. Cieśliewicza 2, 88-320 Strzelno			<u>Projektant</u> inż. Stanisław Wolek NB-7210/245/79		
<u>Adres inwestycji</u>	Strzelno, dz. nr 1131/2 (040904_4.0001.1131/2) gmina Strzelno, powiat mogileński					
<u>Nazwa inwestycji</u>	Termomodernizacja stropodachu Szkoły Podstawowej im. A. A. Michelsona w Strzelnie					
<u>Treść rysunku</u>	Elewacja nr 1 - stan istniejący					
<u>Data</u>	17.10.2025 r.	<u>Numer rysunku</u>	i1	<u>Skala</u>	1:100	5



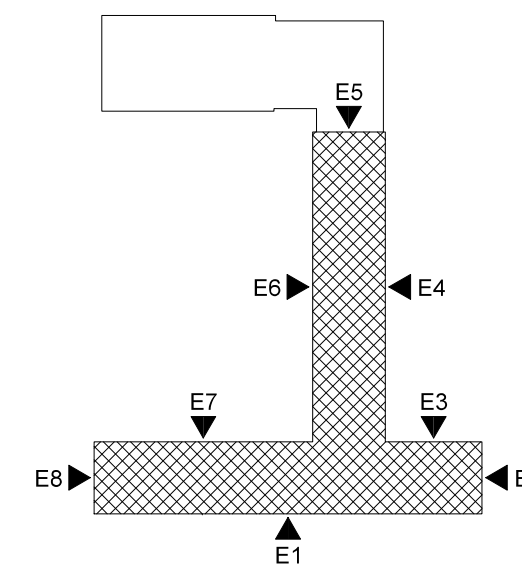
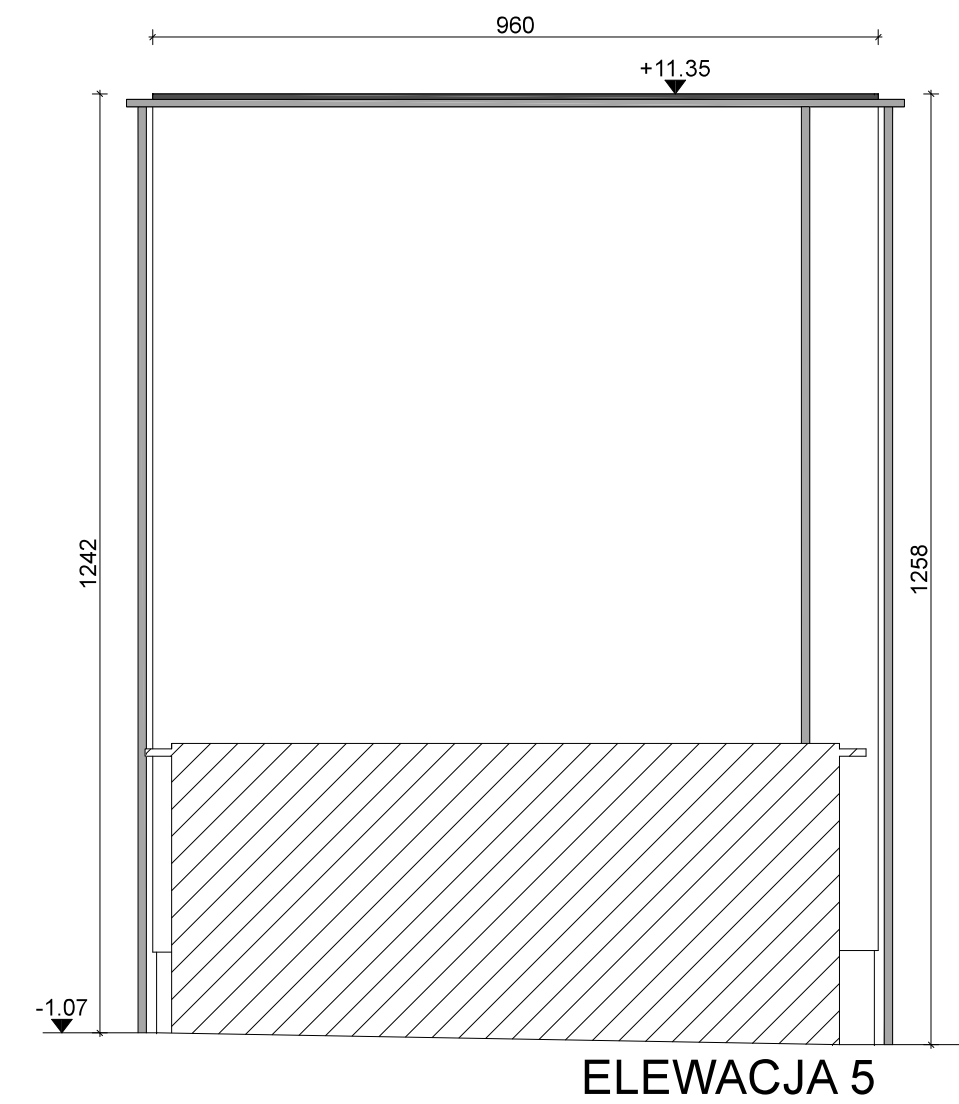
ELEWACJA 2



ELEWACJA 3



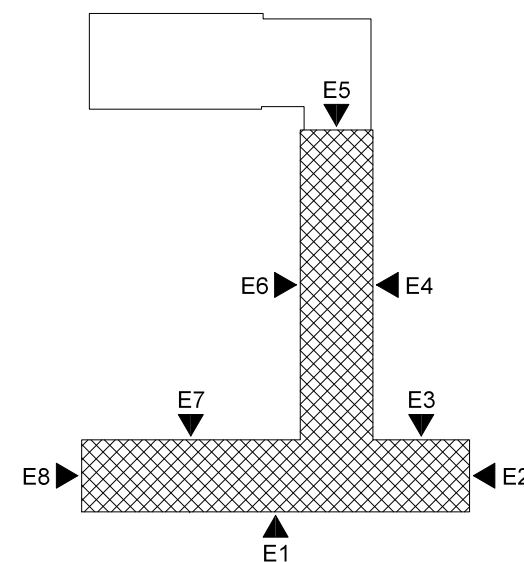
<u>Inwestor</u>	Gmina Strzelno ul. Cieślewicz 2, 88-320 Strzelno			<u>Projektant</u> inż. Stanisław Wołek NB-7210/245/79		
<u>Adres inwestycji</u>	Strzelno, dz. nr 1131/2 (040904_4.0001.1131/2) gmina Strzelno, powiat mogileński					
<u>Nazwa inwestycji</u>	Termomodernizacja stropodachu Szkoły Podstawowej im. A. A. Michelsona w Strzelnie					
<u>Treść rysunku</u>	Elewacja nr 2 oraz nr 3 - stan istniejący					
<u>Data</u>	17.10.2025 r.	<u>Numer rysunku</u>	i2	<u>Skala</u>	1:100	52



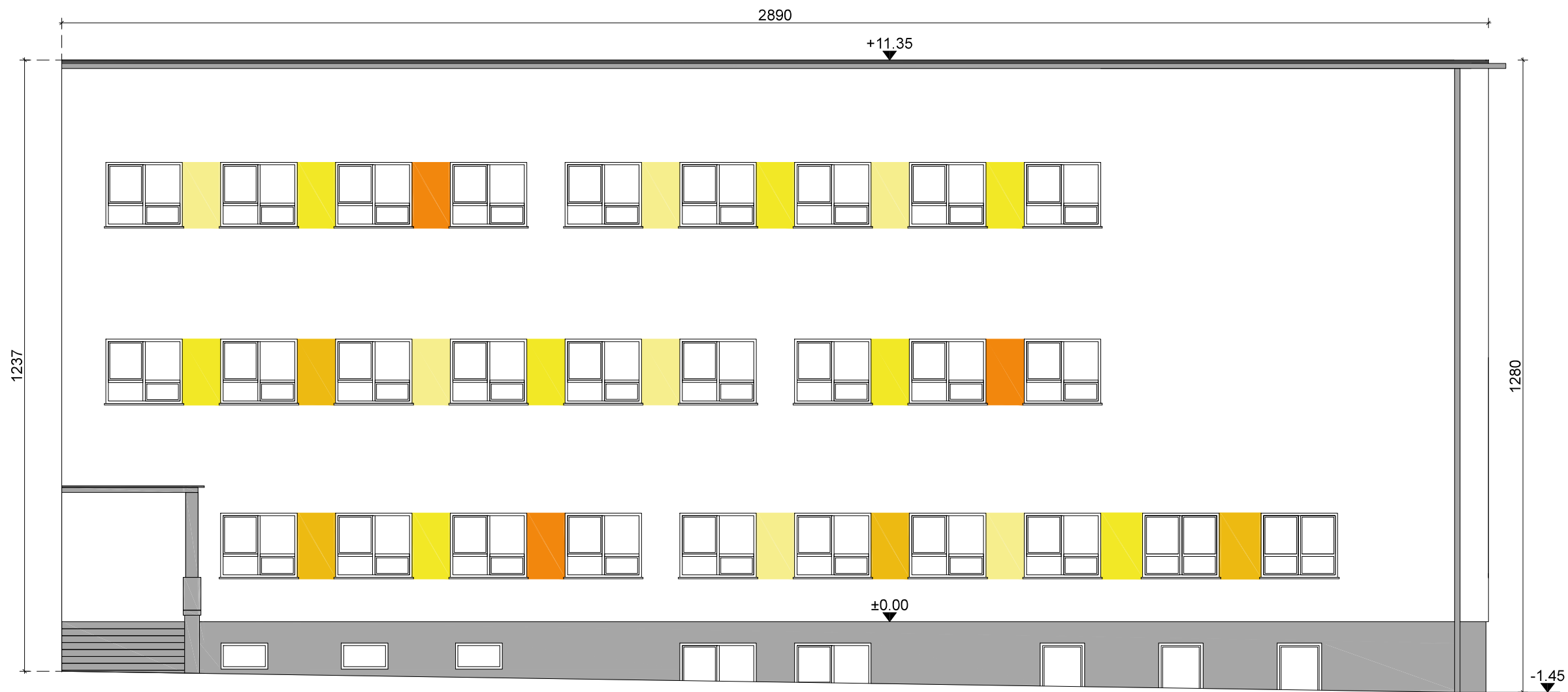
<u>Inwestor</u>	Gmina Strzelno ul. Cieśliewicza 2, 88-320 Strzelno			Projektant inż. Stanisław Wolek NB-7210/245/79		
<u>Adres inwestycji</u>	Strzelno, dz. nr 1131/2 (040904_4.0001.1131/2) gmina Strzelno, powiat mogileński					
<u>Nazwa inwestycji</u>	Termomodernizacja stropodachu Szkoły Podstawowej im. A. A. Michelsona w Strzelnie					
<u>Treść rysunku</u>	Elewacja nr 4 oraz nr 5 - stan istniejący					
<u>Data</u>	17.10.2025 r.	<u>Numer rysunku</u>	i3	<u>Skala</u>	1:100	



ELEWACJA 6



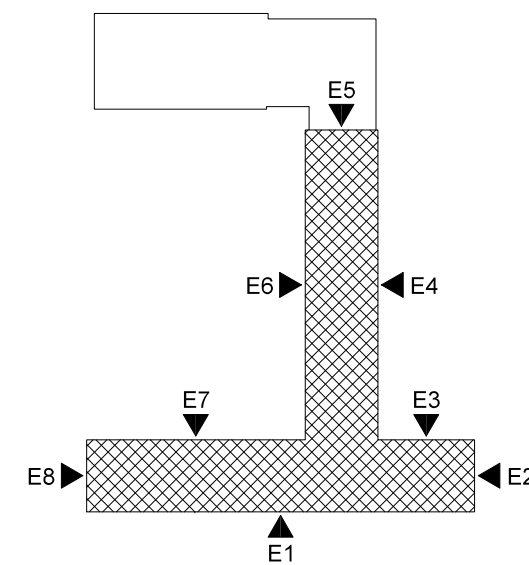
<u>Inwestor</u>	Gmina Strzelno ul. Cieślęwicz 2, 88-320 Strzelno			Projektant inż. Stanisław Wołek NB-7210/245/79		
<u>Adres inwestycji</u>	Strzelno, dz. nr 1131/2 (040904_4.0001.1131/2) gmina Strzelno, powiat mogileński					
<u>Nazwa inwestycji</u>	Termomodernizacja stropodachu Szkoły Podstawowej im. A. A. Michelsona w Strzelnie					
<u>Treść rysunku</u>	Elewacja nr 6 - stan istniejący					
<u>Data</u>	17.10.2025 r.	<u>Numer rysunku</u>	i4	<u>Skala</u>	1:100	



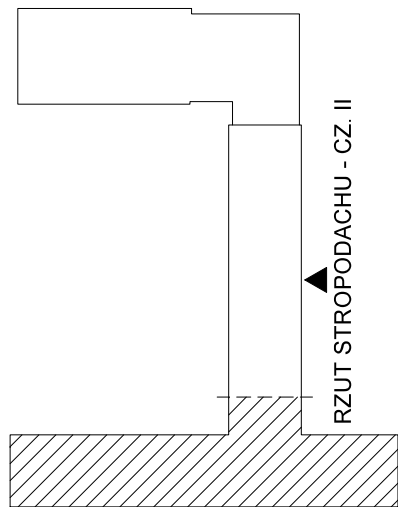
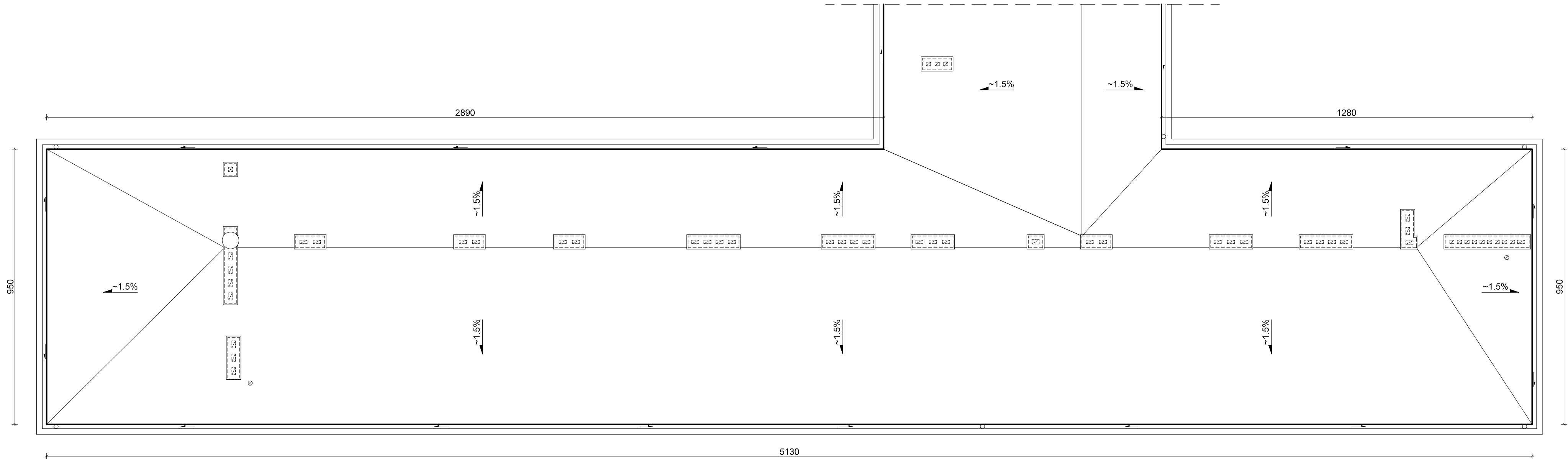
ELEWACJA 7



ELEWACJA 8



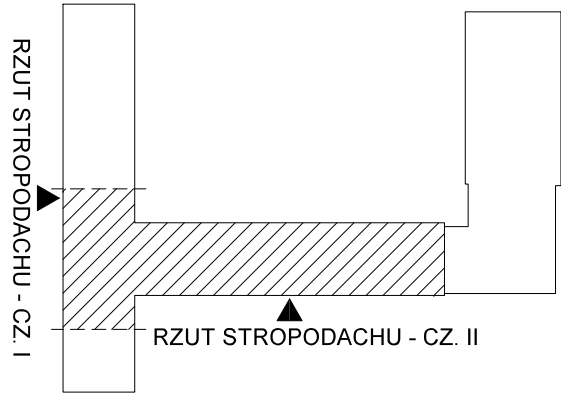
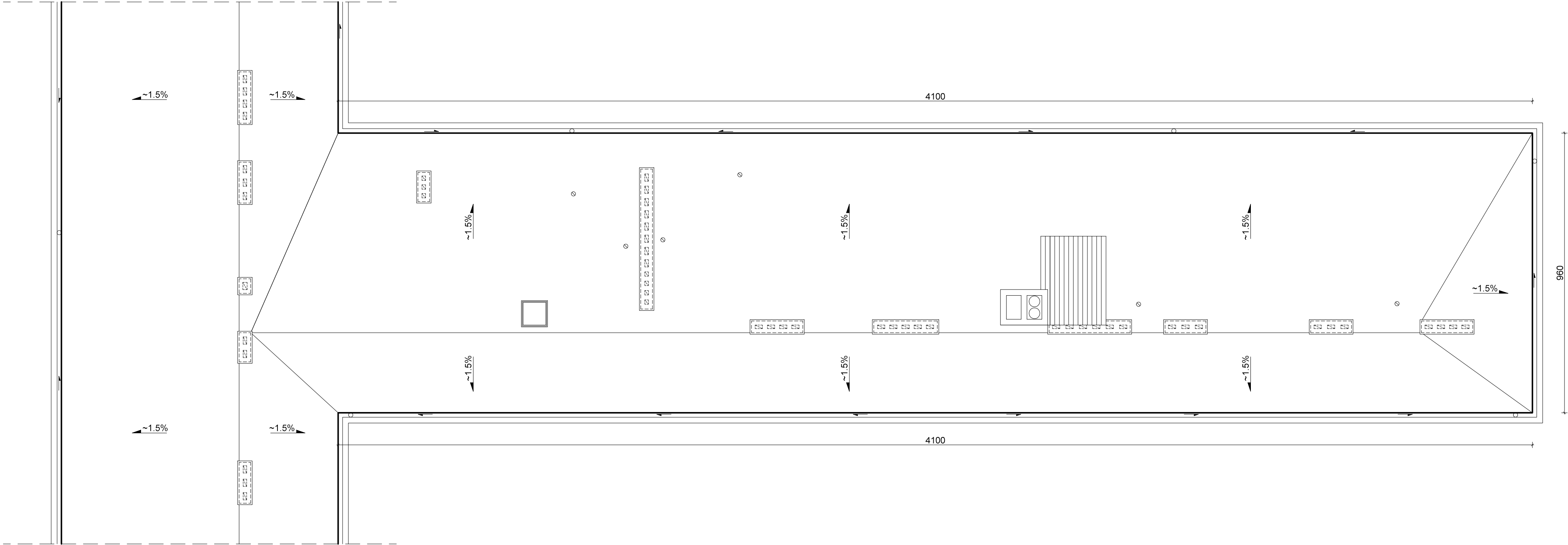
<u>Inwestor</u>	Gmina Strzelno ul. Cieśliewicza 2, 88-320 Strzelno			Projektant inż. Stanisław Wołek NB-7210/245/79		
<u>Adres inwestycji</u>	Strzelno, dz. nr 1131/2 (040904_4.0001.1131/2) gmina Strzelno, powiat mogileński					
<u>Nazwa inwestycji</u>	Termomodernizacja stropodachu Szkoły Podstawowej im. A. A. Michelsona w Strzelnie					
<u>Treść rysunku</u>	Elewacja nr 7 oraz nr 8 - stan istniejący					
<u>Data</u>	17.10.2025 r.	<u>Numer rysunku</u>	i5	<u>Skala</u>	1:100	



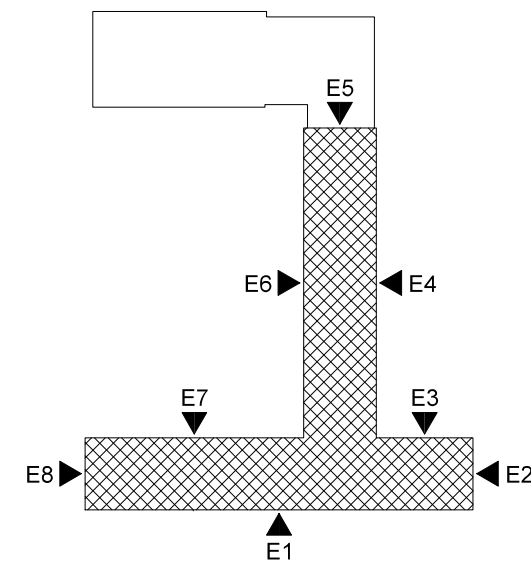
RZUT STROPODACHU - CZ. II

RZUT STROPODACHU - CZ. I

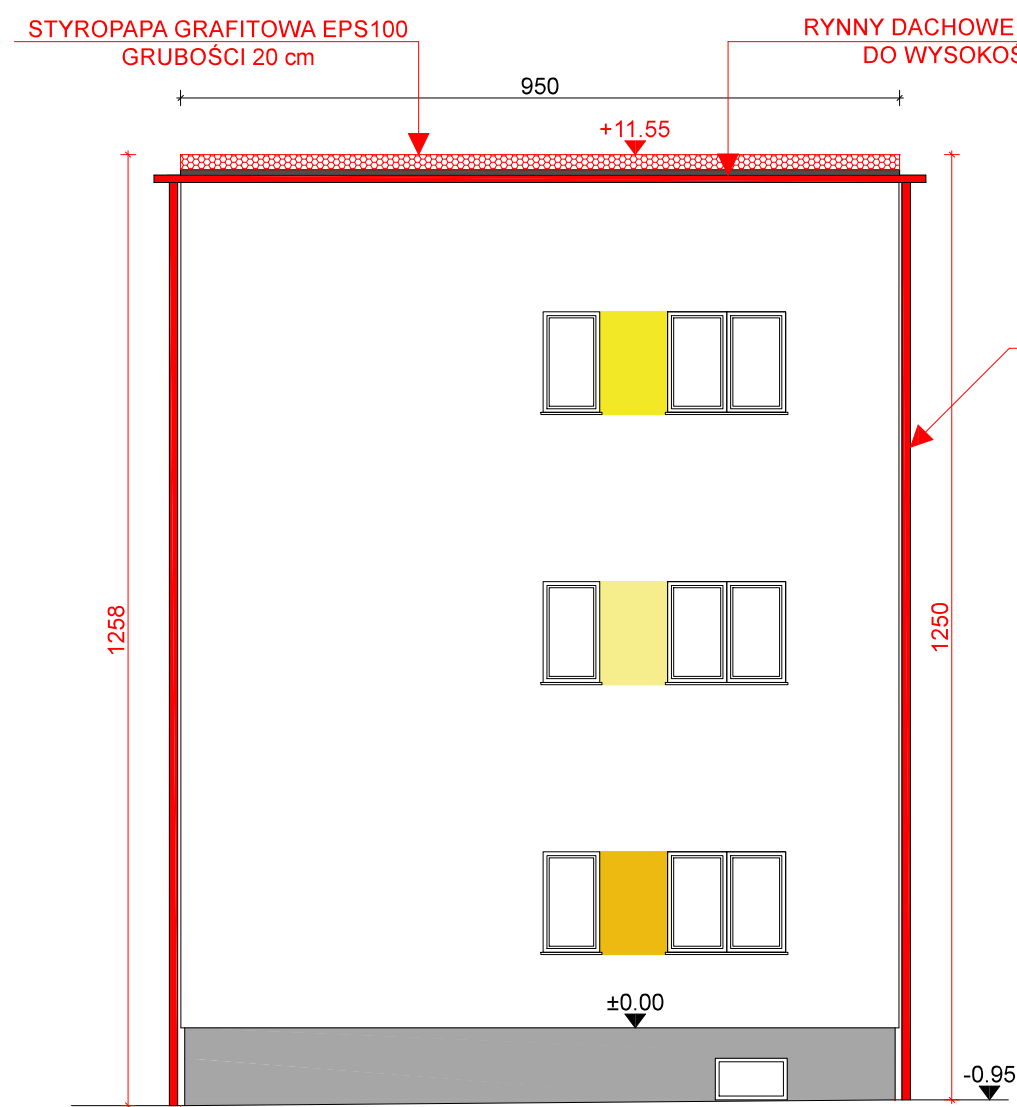
<u>Inwestor</u>	Gmina Strzelno ul. Cieśliewicza 2, 88-320 Strzelno			Projektant inż. Stanisław Wolek NB-7210/245/79	
<u>Adres inwestycji</u>	Strzelno, dz. nr 1131/2 (040904_4.0001.1131/2) gmina Strzelno, powiat mogileński				
<u>Nazwa inwestycji</u>	Termomodernizacja stropodachu Szkoły Podstawowej im. A. A. Michelsona w Strzelnie				
<u>Treść rysunku</u>	Rzut stropodachu - stan istniejący (cz. I)			<u>Skala</u>	1:100
<u>Data</u>	17.10.2025 r.	<u>Numer rysunku</u>	i6		



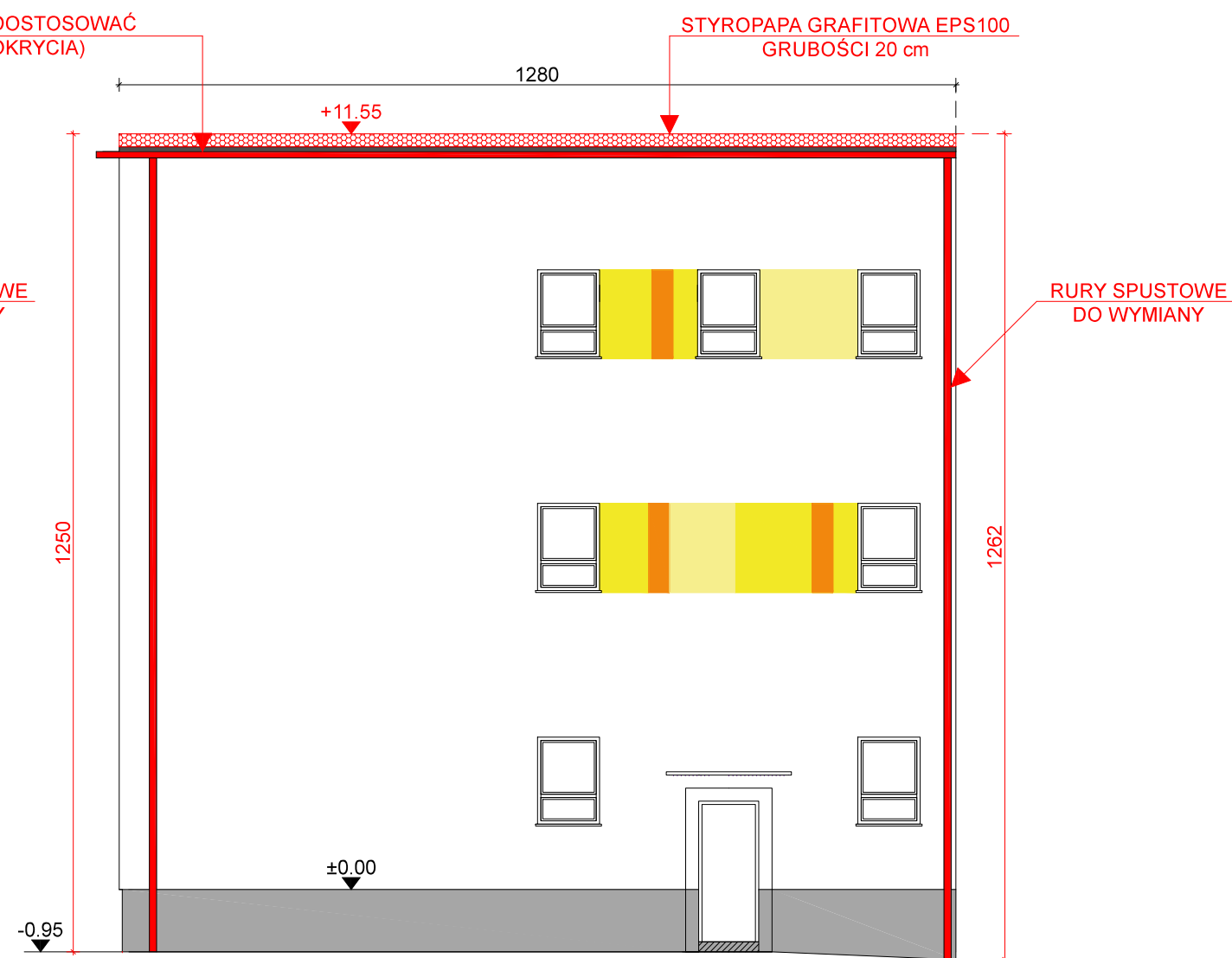
<u>Inwestor</u>	Gmina Strzelno ul. Cieślewicza 2, 88-320 Strzelno			Projektant inż. Stanisław Wolek NB-7210/245/79		
<u>Adres inwestycji</u>	Strzelno, dz. nr 1131/2 (040904_4.0001.1131/2) gmina Strzelno, powiat mogileński					
<u>Nazwa inwestycji</u>	Termomodernizacja stropodachu Szkoły Podstawowej im. A. A. Michelsona w Strzelnie					
<u>Treść rysunku</u>	Rzut stropodachu - stan istniejący (cz. II)					
<u>Data</u>	17.10.2025 r.	<u>Numer rysunku</u>	i7	<u>Skala</u>	1:100	5



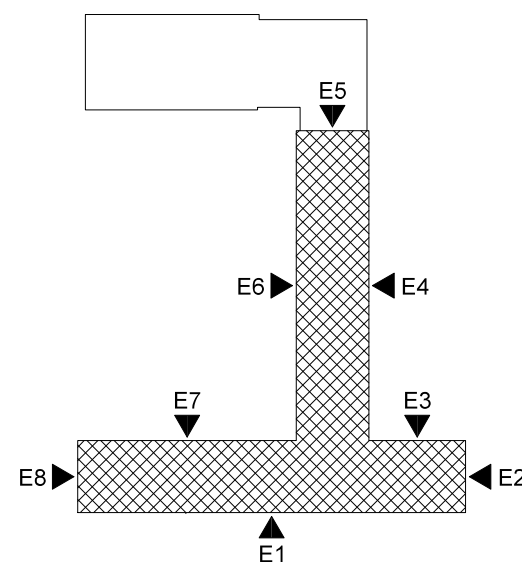
Inwestor	Gmina Strzelno ul. Cieślęwicz 2, 88-320 Strzelno	Projektant inż. Stanisław Wolek NB-7210/245/79		
Adres inwestycji	Strzelno, dz. nr 1131/2 (040904_4.0001.1131/2) gmina Strzelno, powiat mogileński			
Nazwa inwestycji	Termomodernizacja stropodachu Szkoły Podstawowej im. A. A. Michelsona w Strzelnie			
Treść rysunku	Elewacja nr 1 - stan projektowany			
Data	17.10.2025 r.	Numer rysunku	p1	Skala
				1:100



ELEWACJA 2



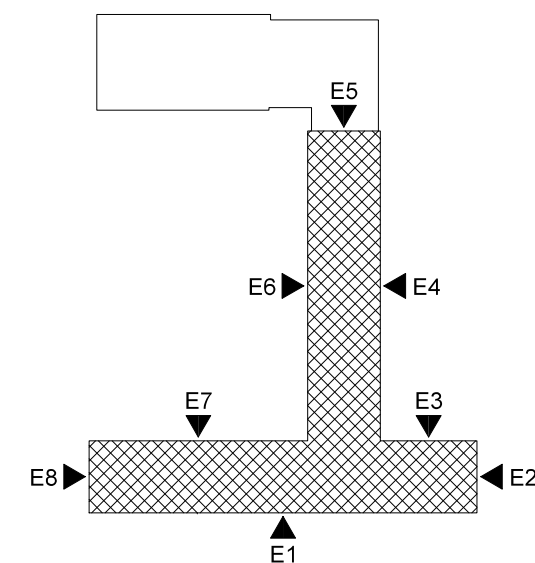
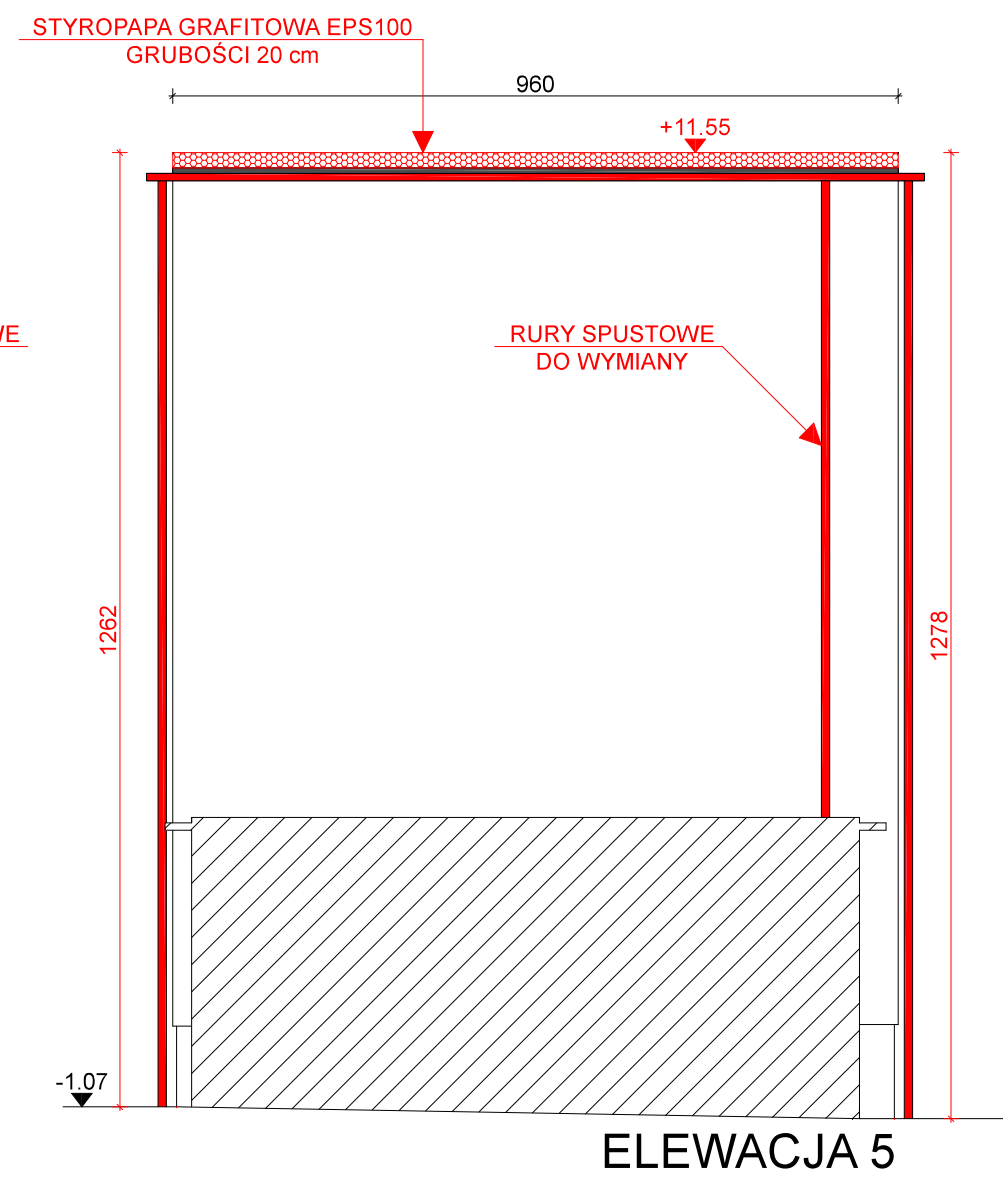
ELEWACJA 3



NOWOPROJEKTOWANE ELEMENTY
OZNACZONE ZOSTAŁY KOLOREM CZERWONYM

PRZEDMIOTOWĄ DOKUMENTACJĘ RYSUNKOWĄ NALEŻY ROZPATRYWAĆ ŁĄCZNIE Z CZĘŚCIĄ OPISOWĄ PROJEKTU ZGŁOSZENIA, DOKUMENTACJĄ FOTOGRAFICZNĄ, SZCZEGÓŁOWYMI SPECYFIKACJAMI TECHNICZNYMI ORAZ PRZEDMIAREM ROBÓT.

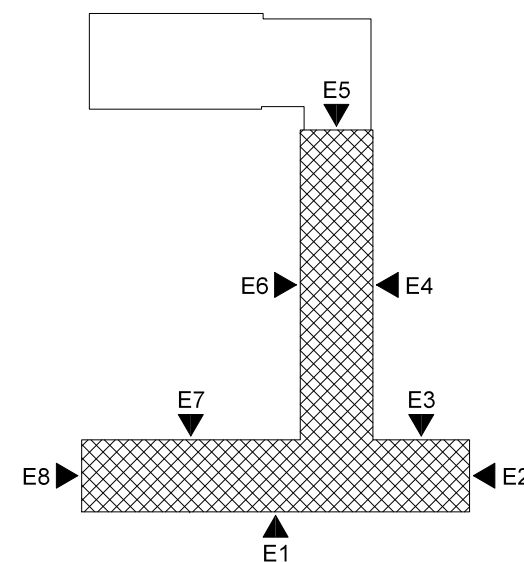
<u>Inwestor</u>	Gmina Strzelno ul. Cieśliewicza 2, 88-320 Strzelno			Projektant inż. Stanisław Wołek NB-7210/245/79	
<u>Adres inwestycji</u>	Strzelno, dz. nr 1131/2 (040904_4.0001.1131/2) gmina Strzelno, powiat mogileński				
<u>Nazwa inwestycji</u>	Termomodernizacja stropodachu Szkoły Podstawowej im. A. A. Michelsona w Strzelnie				
<u>Treść rysunku</u>	Elewacja nr 2 oraz nr 3 - stan projektowany				
<u>Data</u>	17.10.2025 r.	<u>Numer rysunku</u>	p2	<u>Skala</u>	1:100



NOWOPROJEKTOWANE ELEMENTY
OZNACZONE ZOSTAŁY KOLOREM CZERWONYM

PRZEDMIOTOWĄ DOKUMENTACJĘ RYSUNKOWĄ NALEŻY ROZPATRYWAĆ ŁĄCZNIE
Z CZĘŚCIĄ OPISOWĄ PROJEKTU ZGŁOSZENIA, DOKUMENTACJĄ FOTOGRAFICZNĄ,
SZCZEGÓŁOWYMI SPECYFIKACJAMI TECHNICZNYMI ORAZ PRZEDMIAREM ROBÓT.

Inwestor	Gmina Strzelno ul. Cieśliewicza 2, 88-320 Strzelno	Projektant inż. Stanisław Wolek NB-7210/245/79		
Adres inwestycji	Strzelno, dz. nr 1131/2 (040904_4.0001.1131/2) gmina Strzelno, powiat mogileński			
Nazwa inwestycji	Termomodernizacja stropodachu Szkoły Podstawowej im. A. A. Michelsona w Strzelnie	Skala		
Treść rysunku	Elewacja nr 4 oraz nr 5 - stan projektowany			
Data	17.10.2025 r.	Numer rysunku	p3	1:100



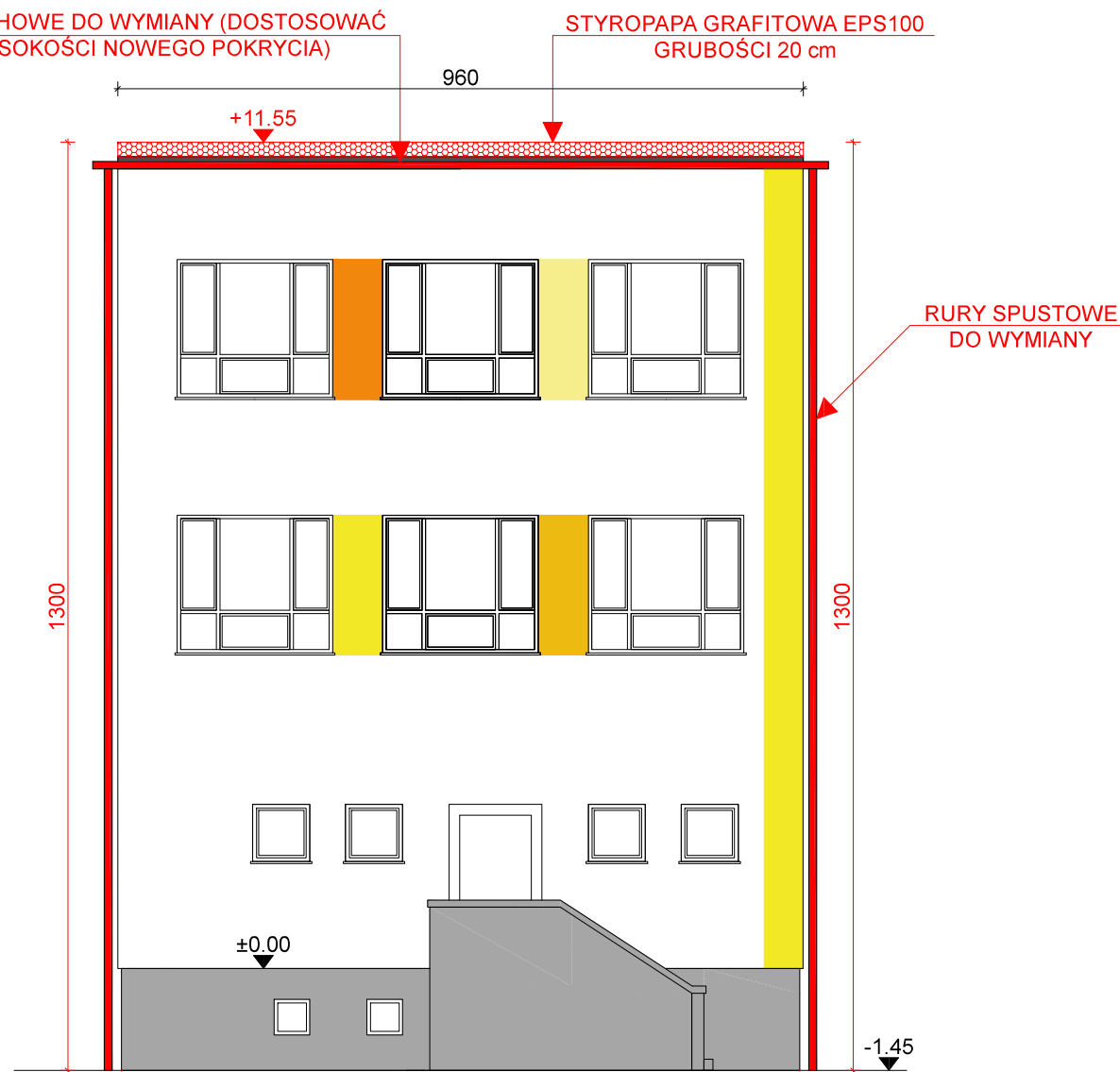
NOWOPROJEKTOWANE ELEMENTY
OZNACZONE ZOSTAŁY KOLOREM CZERWONYM

PRZEDMIOTOWĄ DOKUMENTACJĘ RYSUNKOWĄ NALEŻY ROZPATRYWAĆ ŁĄCZNIE Z CZĘŚCIĄ OPISOWĄ PROJEKTU ZGŁOSZENIA, DOKUMENTACJĄ FOTOGRAFICZNĄ, SZCZEGÓŁOWYMI SPECYFIKACJAMI TECHNICZNYMI ORAZ PRZEDMIAREM ROBÓT.

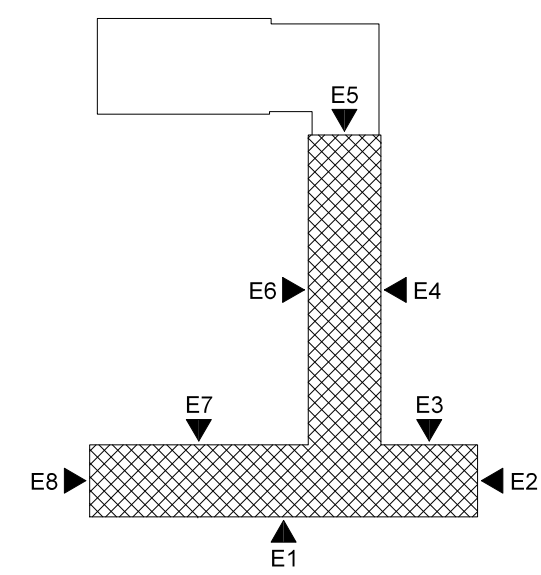
<u>Inwestor</u>	Gmina Strzelno ul. Cieślewicza 2, 88-320 Strzelno			Projektant inż. Stanisław Wołek NB-7210/245/79		
<u>Adres inwestycji</u>	Strzelno, dz. nr 1131/2 (040904_4.0001.1131/2) gmina Strzelno, powiat mogileński					
<u>Nazwa inwestycji</u>	Termomodernizacja stropodachu Szkoły Podstawowej im. A. A. Michelsona w Strzelnie					
<u>Treść rysunku</u>	Elewacja nr 6 - stan projektowany					
<u>Data</u>	17.10.2025 r.	<u>Numer rysunku</u>	p4	<u>Skala</u>	1:100	



ELEWACJA 7



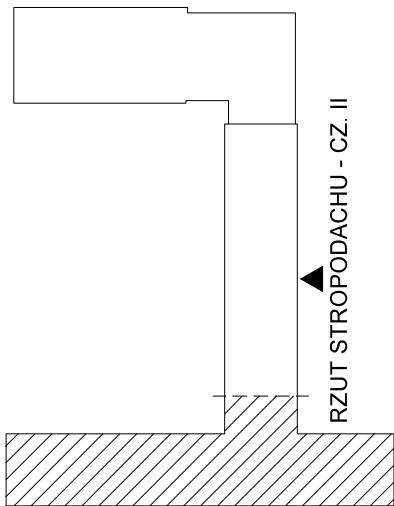
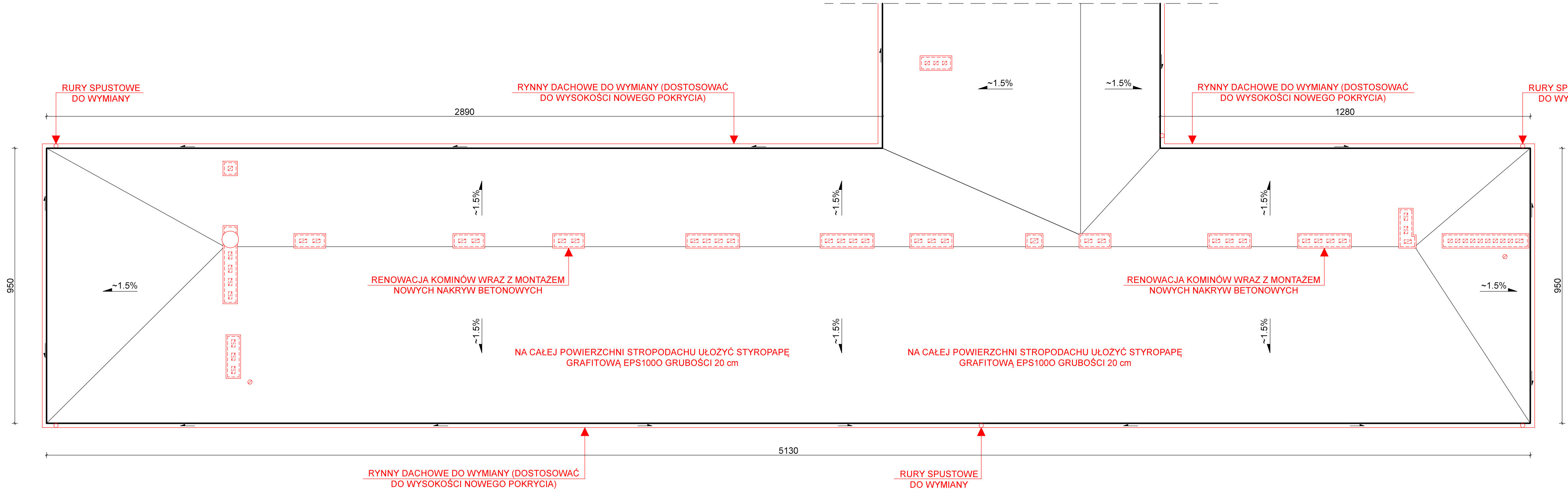
ELEWACJA 8



NOWOPROJEKTOWANE ELEMENTY
OZNACZONE ZOSTAŁY KOŁOREM CZERWONYM

PRZEDMIOTOWĄ DOKUMENTACJĘ RYSUNKOWĄ NALEŻY ROZPATRYWAĆ ŁĄCZNIE Z CZĘŚCIĄ OPISOWĄ PROJEKTU ZGŁOSZENIA, DOKUMENTACJĄ FOTOGRAFICZNĄ, SZCZEGÓŁOWYMI SPECYFIKACJAMI TECHNICZNYMI ORAZ PRZEDMIAREM ROBÓT.

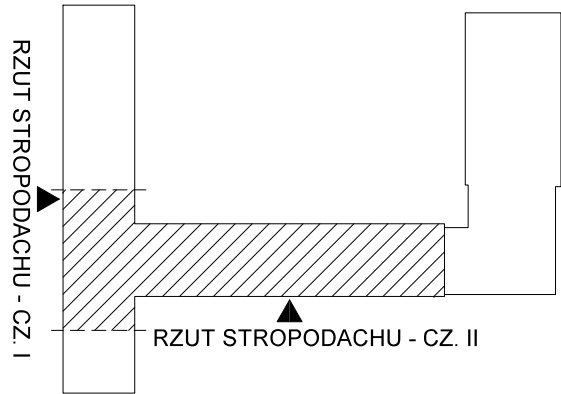
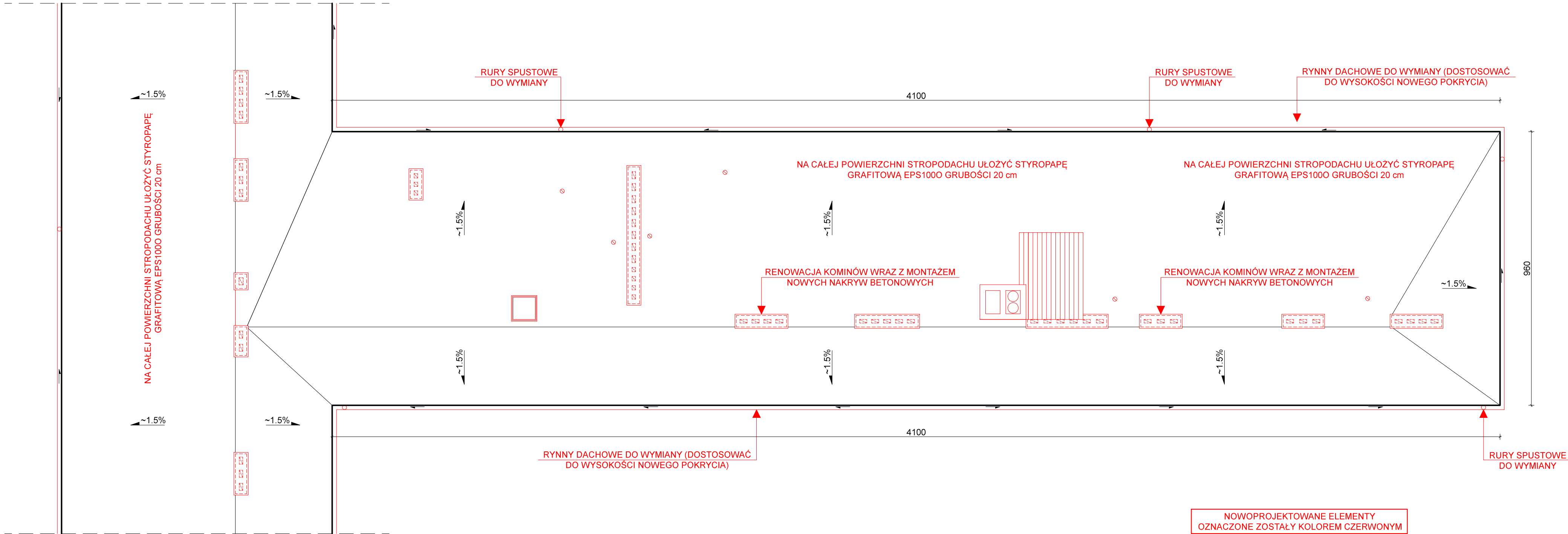
<u>Inwestor</u>	Gmina Strzelno ul. Cieślewicza 2, 88-320 Strzelno			Projektant inż. Stanisław Wołek NB-7210/245/79		
<u>Adres inwestycji</u>	Strzelno, dz. nr 1131/2 (040904_4.0001.1131/2) gmina Strzelno, powiat mogileński					
<u>Nazwa inwestycji</u>	Termomodernizacja stropodachu Szkoły Podstawowej im. A. A. Michelsona w Strzelnie					
<u>Treść rysunku</u>	Elewacja nr 7 oraz nr 8 - stan projektowany					
<u>Data</u>	17.10.2025 r.	<u>Numer rysunku</u>	p5	<u>Skala</u>	1:100	



NOWOPROJEKTOWANE ELEMENTY
OZNACZONE ZOSTAŁY KOLOREM CZERWONYM

PRZEDMIOTOWĄ DOKUMENTACJĘ RYSUNKOWĄ NALEŻY ROZPATRYWAĆ ŁĄCZNIE
Z CZĘŚCIĄ OPISOWĄ PROJEKTU ZGŁOSZENIA, DOKUMENTACJĄ FOTOGRAFICZNĄ,
SZCZEGÓŁOWYMI SPECYFIKACJAMI TECHNICZNYMI ORAZ PRZEDMIAREM ROBÓT.

<u>Inwestor</u>	Gmina Strzelno ul. Cieślewicza 2, 88-320 Strzelno			Projektant inż. Stanisław Wolek NB-7210/245/79		
<u>Adres inwestycji</u>	Strzelno, dz. nr 1131/2 (040904_4.0001.1131/2) gmina Strzelno, powiat mogileński					
<u>Nazwa inwestycji</u>	Termomodernizacja stropodachu Szkoły Podstawowej im. A. A. Michelsona w Strzelnie					
<u>Treść rysunku</u>	Rzut stropodachu - stan projektowany (cz. I)					
<u>Data</u>	17.10.2025 r.	<u>Numer rysunku</u>	p6	<u>Skala</u>	1:100	6



PRZEDMIOTOWĄ DOKUMENTACJĘ RYSUNKOWĄ NALEŻY ROZPATRYWAĆ ŁĄCZNIE Z CZĘŚCIĄ OPISOWĄ PROJEKTU ZGŁOSZENIA, DOKUMENTACJĄ FOTOGRAFICZNĄ, SZCZEGÓLOWYMI SPECYFIKACJAMI TECHNICZNYMI ORAZ PRZEDMIAREM ROBÓT.

<u>Inwestor</u>	Gmina Strzelno ul. Cieśliewicza 2, 88-320 Strzelno			Projektant inż. Stanisław Wolek NB-7210/245/79		
<u>Adres inwestycji</u>	Strzelno, dz. nr 1131/2 (040904_4.0001.1131/2) gmina Strzelno, powiat mogileński					
<u>Nazwa inwestycji</u>	Termomodernizacja stropodachu Szkoły Podstawowej im. A. A. Michelsona w Strzelnie					
<u>Treść rysunku</u>	Rzut stropodachu - stan projektowany (cz. II)					
<u>Data</u>	17.10.2025 r.	<u>Numer rysunku</u>	p7	<u>Skala</u>	1:100	6